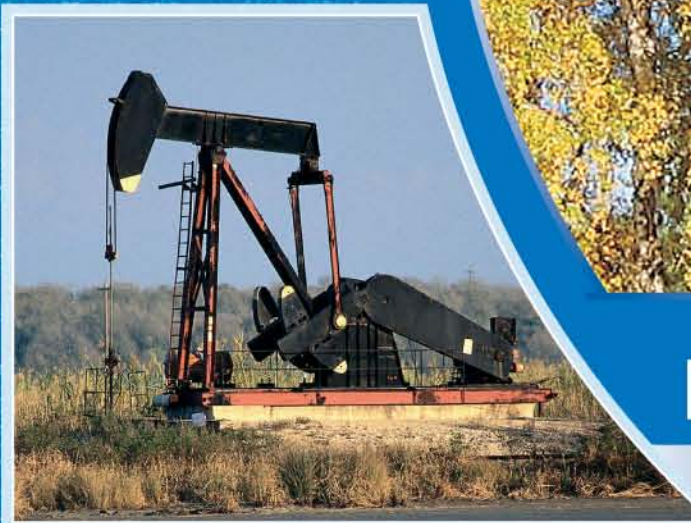


АДМИНИСТРАЦИЯ ТОМСКОЙ ОБЛАСТИ  
ДЕПАРТАМЕНТ ПРИРОДНЫХ РЕСУРСОВ И ОХРАНЫ ОКРУЖАЮЩЕЙ СРЕДЫ  
ОГУ «ОБЛКОМПРИРОДА»  
ЦЕНТР ЭКОЛОГИЧЕСКОЙ ПОЛИТИКИ И ИНФОРМАЦИИ



# РЕСУРСНО-ЭКОЛОГИЧЕСКИЙ АТЛАС ТОМСКОЙ ОБЛАСТИ



Администрация Томской области  
Департамент природных ресурсов и охраны окружающей среды  
ОГУ «Облкомприрода»  
Центр экологической политики и информации

# РЕСУРСНО-ЭКОЛОГИЧЕСКИЙ АТЛАС ТОМСКОЙ ОБЛАСТИ



Томск-2004

УДК 574 (571.16)

ББК Е081 (2Р53)

Р443

**Р443 Ресурсно-экологический атлас Томской области. – Томск: Печатная мануфактура, 2004. – 28 с.**

Настоящее издание представляет собой комплекс географических карт оценки природно-ресурсного и экологического состояния территории Томской области.

Атлас является результатом многолетней деятельности Администрации Томской области в сфере охраны природы и содержит объективную систематизированную информацию о качестве природной среды. Основная цель атласа – показать запасы основных видов ресурсов в области и дать характеристику потенциальных возможностей развития территорий в разрезе административных образований. Атлас предназначен для широкого круга специалистов в сфере природопользования и охраны окружающей среды, преподавателей учебных заведений, школьников и студентов, а также будет интересен всем жителям Томской области.

**ISBN 5-94476-057-5**

УДК 574 (571.16)

ББК Е081 (2Р53)

Научный редактор

начальник Департамента природных ресурсов и охраны окружающей среды Администрации Томской области

кандидат биологических наук, доктор технических наук **А.М. Адам**

Составители:

Н.В. Горина, Л.Г. Колесниченко

Издано при поддержке Фонда Джона Д. и Кэтрин Т. МакАртуров (The John D. and Catherine T. MacArthur Foundation)  
и Центра экологической политики России

ISBN 5-94476-057-5

© Центр экологической политики и информации, 2004

© Изд-во «Печатная мануфактура», 2004

Научно-популярное издание

РЕСУРСНО-ЭКОЛОГИЧЕСКИЙ АТЛАС ТОМСКОЙ ОБЛАСТИ

Научный редактор

**Адам** Александр Мартынович

Составители:

**Горина** Наталия Владимировна, **Колесниченко** Лариса Геннадьевна

Ответственный за выпуск Е.Е. Степанова

Дизайн Е.В. Чиндина

Корректор Е.В. Литвинова

Лицензия ИД № 03931 от 07.02.2001 г.

Подписано в печать 17.12.2004 г.

Печать офсетная. Бумага мелованная.

Тираж 500 экз. Заказ № 89.

ООО «Печатная мануфактура»

634055, г. Томск, а/я 3967

Тел./факс: (3822) 493-119

## Предисловие

Томская область в современных границах была основана Указом Верховного Совета СССР от 13 августа 1944 года. Область занимает юго-восточную часть Западно-Сибирской равнины и имеет общие границы с Ханты-Мансийским автономным округом, с Тюменской, Омской, Новосибирской, Кемеровской областями и Красноярским краем.

Земельный фонд Томской области составляет 316,9 тыс. км<sup>2</sup>. Основная часть территории области занята землями лесного фонда (54,2%). На земли водного фонда приходится 2,5%, на земли сельскохозяйственного назначения – 4,4%, болота составляют – 29,1%, прочие земли – 9,8%. Большинство сельскохозяйственных угодий приходится на южные районы области: Томский, Кожевниковский, Шегарский и Зырянский. Основная часть пашни расположена в Кожевниковском и Томском районах.

Поверхностные водоемы (реки и озера) Томской области занимают около 2,0% всей площади. На территории области насчитывается более 16000 рек общей протяженностью 93000 км, 62739 озер площадью водного зеркала 3570 км<sup>2</sup>, более 1500 болот, включая болота площадью в десятки тысяч квадратных километров, более 170 прудов и водохранилищ. Болота занимают в целом 91753 км<sup>2</sup>. Из них 92% приходится на земли лесного фонда, 4,8% – на земли сельскохозяйственного назначения, 3,2% – на земли запаса.

Население составляет 1,04 млн человек, из них 65,7% – городское. Средняя плотность населения – 3,4 человека на 1 км<sup>2</sup>. Область разделена на 16 сельских районов и 187 сельских администраций (округов). На территории области расположено шесть городов, из них четыре города областного подчинения, закрытое административное территориальное образование (ЗАТО) г. Северск, один поселок городского типа, 588 сельских населенных пунктов.

Более 85% территории области относится к труднодоступным районам, приравненным к местностям Крайнего Севера.

Томская область обладает огромными запасами природных ресурсов. Начальные геологические ресурсы нефти и газа составляют более 5,4 млрд условных тонн (1 т нефти приравнивается к 1000 м<sup>3</sup> газа и составляет 1 т условных углеводородов). В недрах Томской области сосредоточено свыше 57% ресурсов железа Российской Федерации, 18% циркония, 9% титана, 6% алюминия, 5% бурого угля, 4% цинка, а также крупные ресурсы подземных вод. На юго-востоке области расположены площади, перспективные для добычи золота и сурьмы. Здесь же локализованы месторождения различных неметаллических полезных ископаемых. Имеются значительные запасы песчано-гравийных смесей, кирпичных глин, силикатных и кварцевых песков, сапропелей и торфа.

Огромную ценность имеют биологические ресурсы Томской области. Общий запас древесины области равен 2,6 млрд м<sup>3</sup>. По прогнозным оценкам, годовой товарный запас дикоросов в денежном эквиваленте составляет около 100 млн долларов США. Природа щедро наградила томскую землю. Богатство, хранимое природой, обеспечивает жизнь, здоровье и благосостояние человека. Сохранить это богатство – наша цель и наш долг перед будущими поколениями.



## Содержание

Предисловие	3
Географическое положение	4
Месторождения полезных ископаемых	5
Особо охраняемые природные территории	6
Распространение редких и исчезающих видов	7
Распределение земельного фонда по категориям	8
Лесной фонд	9
Районы падения ступеней ракет	10
Лесные пожары	11
Природно-ресурсный потенциал административных районов	
Асиновский район	12
Александровский район	13
Бакчарский район	14
Верхнекетский район	15
Зырянский район	16
Каргасокский район	17
Парабельский район	18
Колпашевский район	19
Кривошеинский район	20
Молчановский район	21
Кожевниковский район	22
Первомайский район	23
Тегульдетский район	24
Томский район	25
Чаинский район	26
Шегарский район	27
Литература	28
Содержание	28

## Литература

*Библиотека цифровых топографических карт Томской области.* Главный научно-исследовательский и информационно-вычислительный центр Министерства природных ресурсов РФ. 1995.

*Зоны падения ступеней ракет на территории Томской области.* Электронная карта. М 1 : 200 000. Росавиакосмос, 2001.

*Изерская Л.А., Воробьев С.Н., Базанов В.А., Березин А.Е. и др.* Ландшафтно-экологическая карта Томской области. М 1 : 500 000. Свидетельство об официальной регистрации № 960015 от 29.04.1996 г.

*Использование лесных ресурсов Томской области.* Федеральное агентство лесного хозяйства по Томской области, 2004.

*Каталог месторождений и проявлений полезных ископаемых Томской области* (приложение к карте минерально-сырьевых ресурсов Томской области). Томск: ОГУП «Территориальный центр Томскгеомониторинг», 2002. 44 с.

*Лесные пожары на территории Томской области за период 1993–2002 гг.* Электронная карта. М 1 : 200 000. ОГУ «Облкомприрода», 2004.

*Месторождения полезных ископаемых Томской области.* Электронная карта. М 1 : 1 000 000. Томск: Территориальный фонд информации по природным ресурсам и охране окружающей среды МПР России по Томской области, 2004.

*Особо охраняемые природные территории Томской области.* Электронная карта. М 1 : 200 000. ОГУ «Облкомприрода», 2004.

*Памятники природы Томской области.* Электронная карта. М 1 : 200 000. ОГУ «Облкомприрода», 2004.

*Редкие и исчезающие виды Томской области.* Электронная карта-схема. М 1 : 200 000. ОГУ «Облкомприрода», 2002.

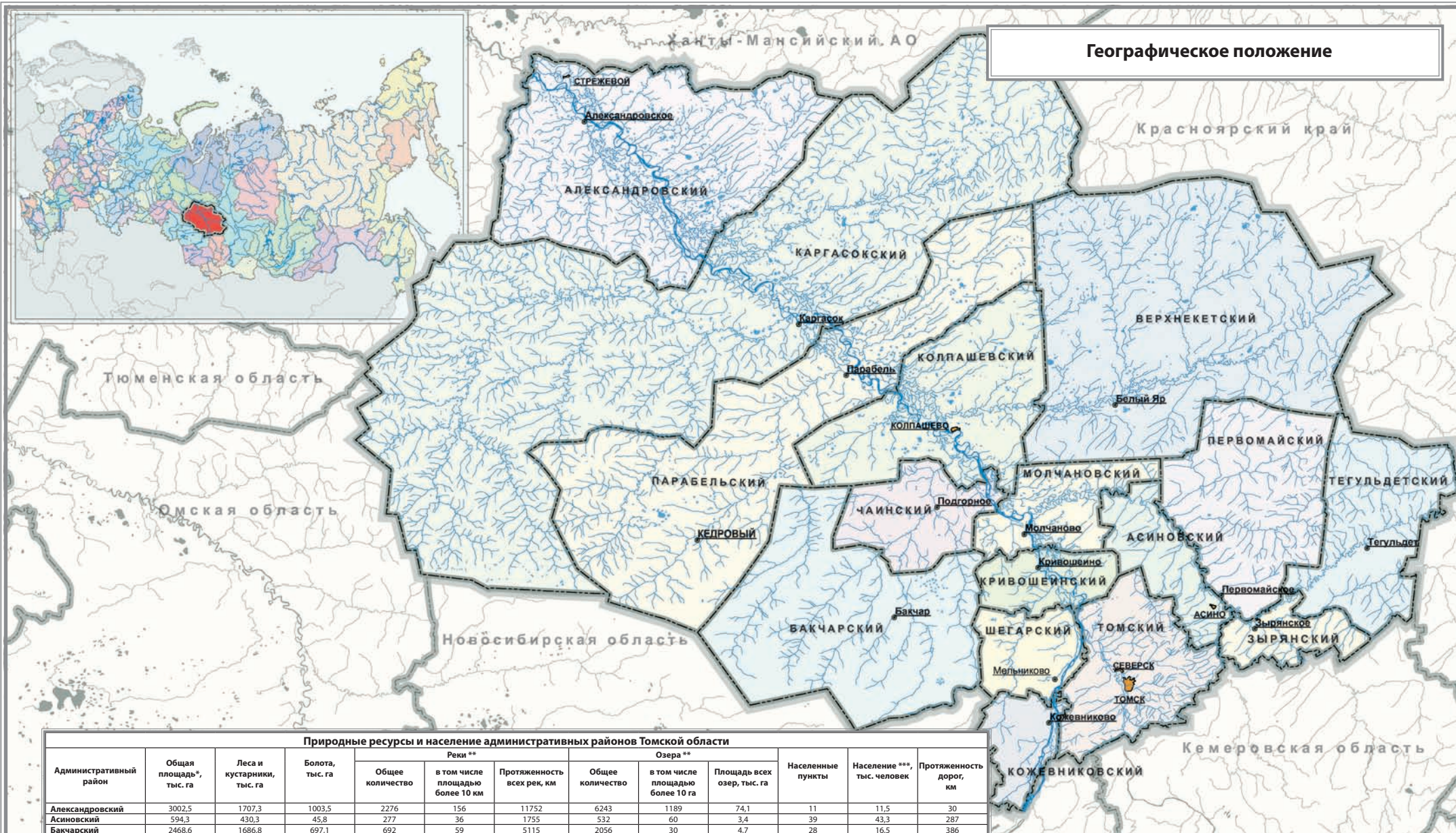
*Расчетная лесосека Томской области в 2003 г.* Федеральное агентство лесного хозяйства по Томской области, 2004.

*Состояние земельного фонда Томской области.* Комитет земельных ресурсов и землеустройства по Томской области, 2004.

*Тимошок Е.Е., Агафонова Н.Н., Агафонов А.Ю., Тимошок Е.Н.* Методическое пособие по оценке и рациональному использованию грибов при промышленных заготовках. Томск: Водолей, 2003. 84 с.



## Географическое положение



Природные ресурсы и население административных районов Томской области

Административный район	Общая площадь*, тыс. га	Леса и кустарники, тыс. га	Болота, тыс. га	Реки **			Озера **			Населенные пункты	Население ***, тыс. человек	Протяженность дорог, км
				Общее количество	в том числе площадью более 10 км	Протяженность всех рек, км	Общее количество	в том числе площадью более 10 га	Площадь всех озер, тыс. га			
Александровский	3002,5	1707,3	1003,5	2276	156	11752	6243	1189	74,1	11	11,5	30
Асиновский	594,3	430,3	45,8	277	36	1755	532	60	3,4	39	43,3	287
Бакчарский	2468,6	1686,8	697,1	692	59	5115	2056	30	4,7	28	16,5	386
Верхнекетский	4334,9	2502,1	1737,5	1672	143	9879	8603	687	48,1	20	20,7	275
Зырянский	396,6	264,9	9,2	237	26	1159	402	57	2,9	25	16,8	204
Каргасокский	8685,7	5196,9	3217,7	4787	449	27753	26778	1713	121,5	33	26,6	193
Кожениковский	390,8	153,9	35,2	188	29	1071	314	47	2,0	37	24,0	285
Колпашевский	1711,2	836,0	729,9	971	95	4903	4947	519	33,0	42	47,5	384
Кривошеинский	438,0	283,7	63,2	291	31	1486	548	58	4,2	23	17,3	210
Молчановский	635,1	430,3	126,5	287	53	2148	801	176	8,6	22	43,8	244
Парabelьский	3584,6	2348,3	1100,7	1968	178	10910	9302	586	39,7	38	14,1	258
Первомайский	1555,4	1338,8	128,4	1104	86	4369	534	44	3,6	46	22,6	261
Тегульдский	1227,1	1136,3	43,0	642	75	3941	492	60	3,0	15	26,0	212
Томский	1006,4	757,1	32,1	608	78	3850	301	65	3,0	147	84,4	646
Чаинский	724,3	545,4	100,4	262	51	1755	366	55	2,6	44	15,5	236
Шегарский	503,0	269,1	110,6	224	20	1169	520	41	2,6	38	22,7	358
По области	31258	20019,6	9175,5	16167	1460	93015	62739	5387	357,0	608	453,3	4469

\* Без учета площади муниципальных образований Пудинское, г. Стрежевой, ЗАТО Северск, г. Томск

\*\* По материалам топографической карты М 1 : 200 000

\*\*\* Без учета населения г. Томска, г. Северска

Томская область в современных границах была основана Указом Верховного Совета СССР от 13 августа 1944 года. Занимает юго-восточную часть Западно-Сибирской равнины в среднем течении р. Оби. Область расположена в умеренных широтах, более 85% ее территории относится к труднодоступным районам, приравненным к местностям Крайнего Севера. Площадь области – 316,9 тыс. км<sup>2</sup>. Население – 1,04 млн человек.

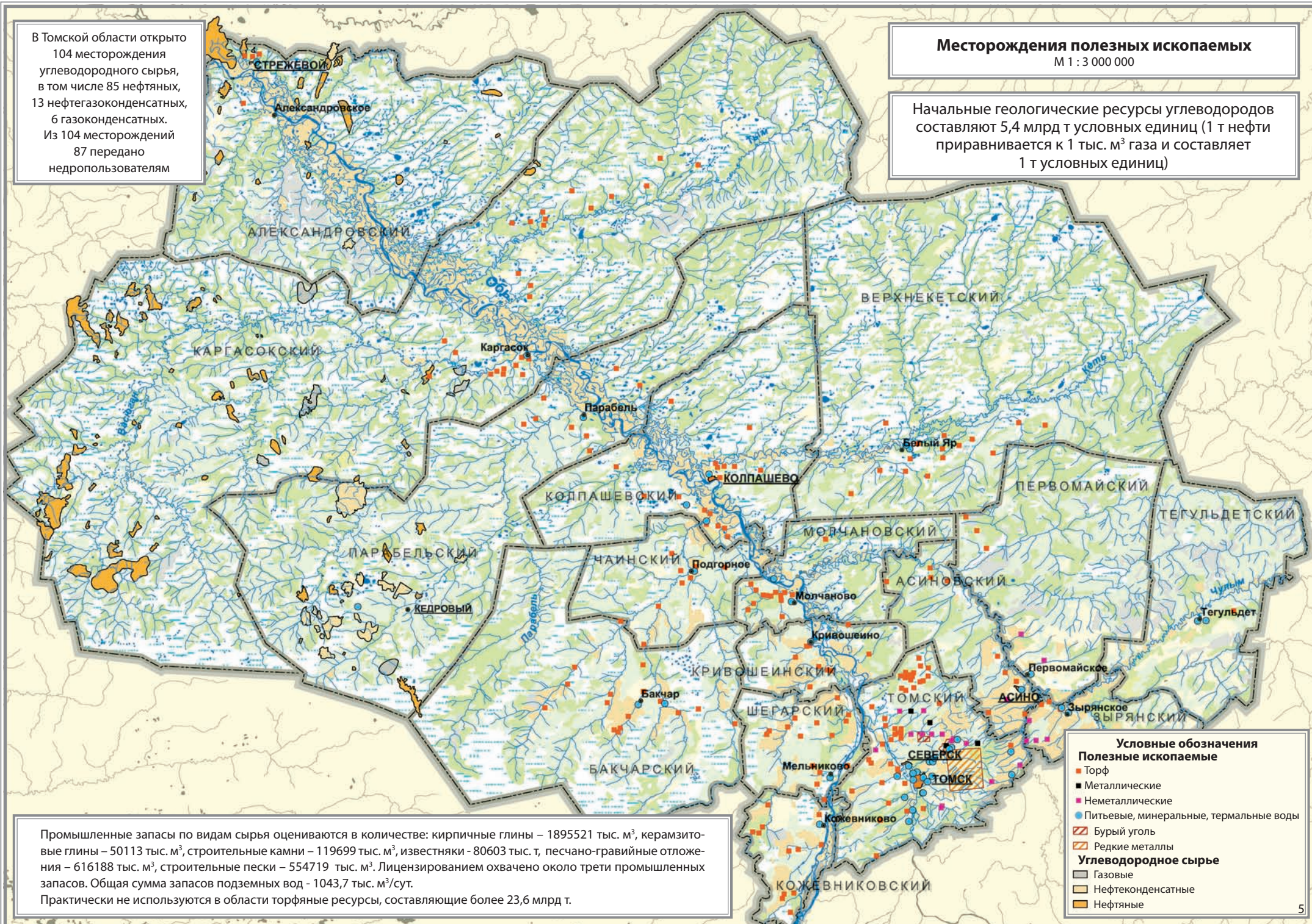


В Томской области открыто 104 месторождения углеводородного сырья, в том числе 85 нефтяных, 13 нефтегазоконденсатных, 6 газоконденсатных. Из 104 месторождений 87 передано недропользователям

## Месторождения полезных ископаемых

М 1 : 3 000 000

Начальные геологические ресурсы углеводородов составляют 5,4 млрд т условных единиц (1 т нефти приравнивается к 1 тыс. м³ газа и составляет 1 т условных единиц)



Промышленные запасы по видам сырья оцениваются в количестве: кирпичные глины – 1895521 тыс. м³, керамзитовые глины – 50113 тыс. м³, строительные камни – 119699 тыс. м³, известняки – 80603 тыс. т, песчано-гравийные отложения – 616188 тыс. м³, строительные пески – 554719 тыс. м³. Лицензированием охвачено около трети промышленных запасов. Общая сумма запасов подземных вод – 1043,7 тыс. м³/сут. Практически не используются в области торфяные ресурсы, составляющие более 23,6 млрд т.

- Условные обозначения**
- Полезные ископаемые**
- Торф
  - Металлические
  - Неметаллические
  - Питательные, минеральные, термальные воды
  - ▨ Бурый уголь
  - ▨ Редкие металлы
- Углеводородное сырье**
- ▨ Газовые
  - ▨ Нефтеконденсатные
  - ▨ Нефтяные







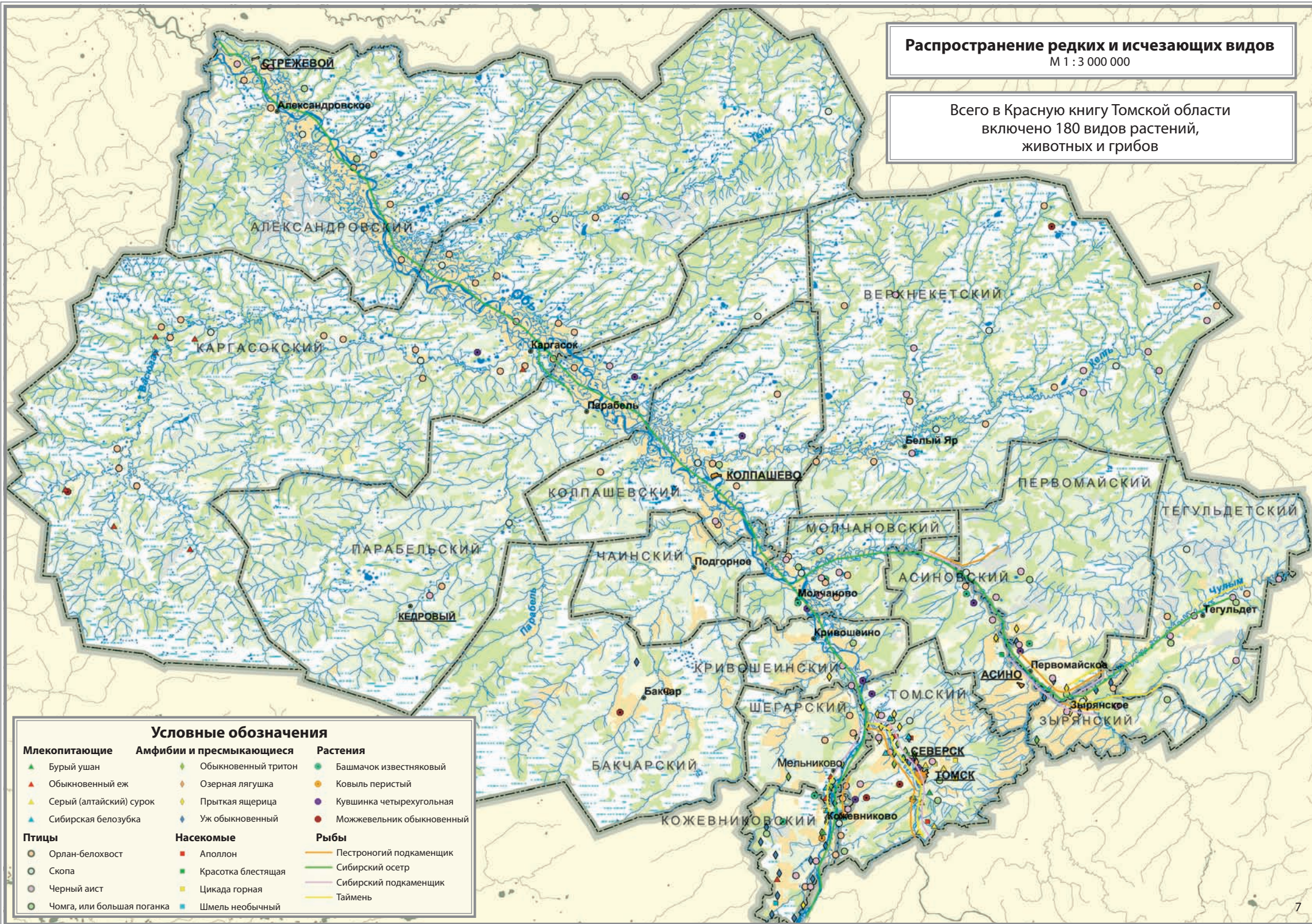
# Распространение редких и исчезающих видов

М 1 : 3 000 000

Всего в Красную книгу Томской области  
включено 180 видов растений,  
животных и грибов

## Условные обозначения

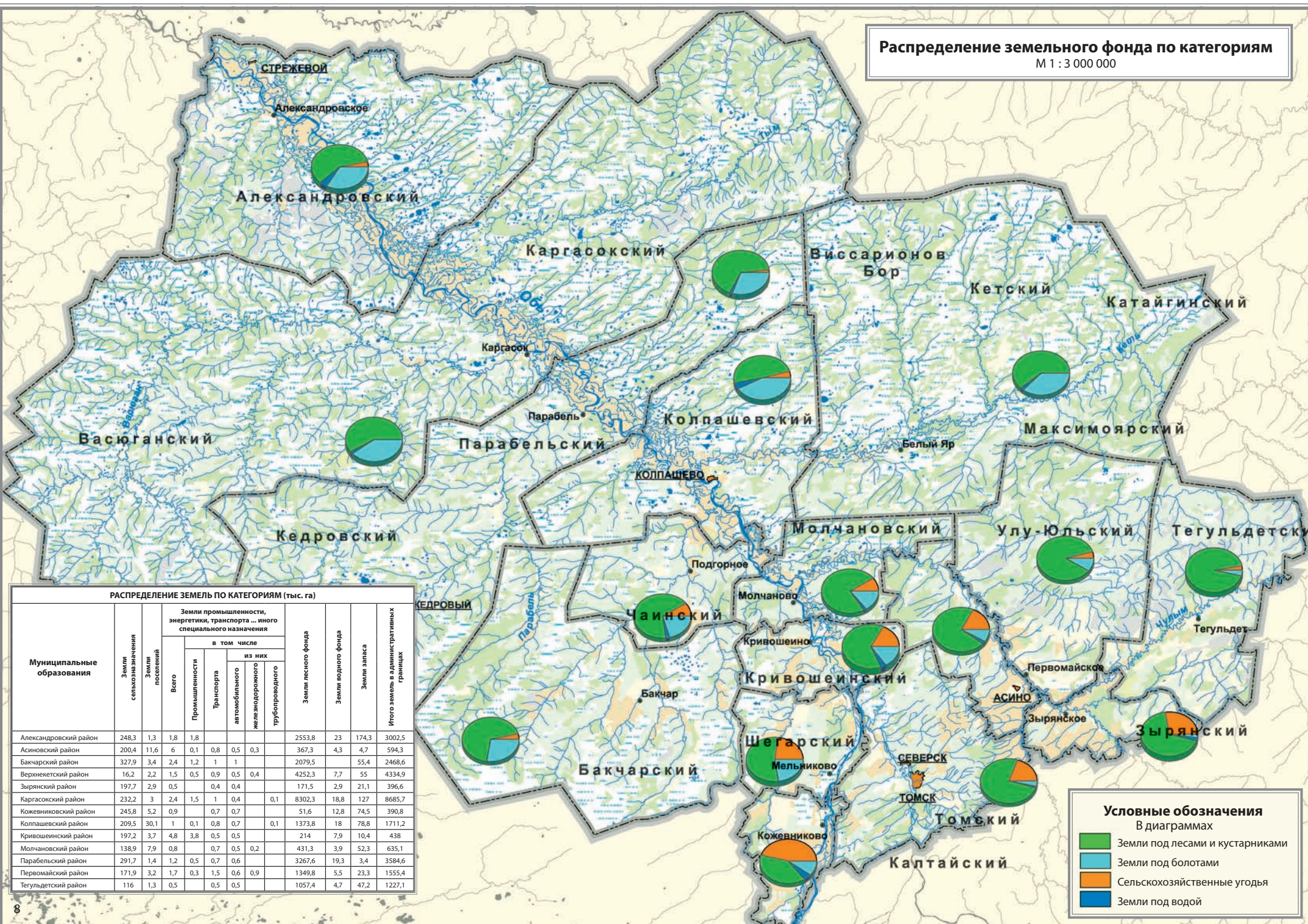
Млекопитающие	Амфибии и пресмыкающиеся	Растения
▲ Бурый ушан	◆ Обыкновенный тритон	● Башмачок известняковый
▲ Обыкновенный еж	◆ Озерная лягушка	● Ковыль перистый
▲ Серый (алтайский) сурок	◆ Пряткая ящерица	● Кувшинка четырехугольная
▲ Сибирская белозубка	◆ Уж обыкновенный	● Можжевельник обыкновенный
Птицы	Насекомые	Рыбы
○ Орлан-белохвост	■ Аполлон	— Пестроногий подкаменщик
○ Скопа	■ Красотка блестящая	— Сибирский осетр
○ Черный аист	■ Цикада горная	— Сибирский подкаменщик
○ Чомга, или большая поганка	■ Шмель необычный	— Таймень





# Распределение земельного фонда по категориям

М 1 : 3 000 000



РАСПРЕДЕЛЕНИЕ ЗЕМЕЛЬ ПО КАТЕГОРИЯМ (тыс. га)

Муниципальные образования	Земли сельскохозяйственного назначения	Земли населенных пунктов	Земли промышленности, энергетики, транспорта ... иного специального назначения							Земли лесного фонда	Земли водного фонда	Земли запаса	Итого земель в административных границах
			Всего	в том числе									
				Промышленности	Транспорта	из них							
						автомобильного	железнодорожного	трубопроводного					
Александровский район	248,3	1,3	1,8	1,8					2553,8	23	174,3	3002,5	
Асиновский район	200,4	11,6	6	0,1	0,8	0,5	0,3		367,3	4,3	4,7	594,3	
Бакчарский район	327,9	3,4	2,4	1,2	1	1			2079,5		55,4	2468,6	
Верхнечетский район	16,2	2,2	1,5	0,5	0,9	0,5	0,4		4252,3	7,7	55	4334,9	
Зырянский район	197,7	2,9	0,5		0,4	0,4			171,5	2,9	21,1	396,6	
Каргасокский район	232,2	3	2,4	1,5	1	0,4		0,1	8302,3	18,8	127	8685,7	
Кожениковский район	245,8	5,2	0,9		0,7	0,7			51,6	12,8	74,5	390,8	
Колпашевский район	209,5	30,1	1	0,1	0,8	0,7		0,1	1373,8	18	78,8	1711,2	
Кривошеинский район	197,2	3,7	4,8	3,8	0,5	0,5			214	7,9	10,4	438	
Молчановский район	138,9	7,9	0,8		0,7	0,5	0,2		431,3	3,9	52,3	635,1	
Парабельский район	291,7	1,4	1,2	0,5	0,7	0,6			3267,6	19,3	3,4	3584,6	
Первомайский район	171,9	3,2	1,7	0,3	1,5	0,6	0,9		1349,8	5,5	23,3	1555,4	
Тегульдетский район	116	1,3	0,5	0,5	0,5	0,5			1057,4	4,7	47,2	1227,1	

## Условные обозначения

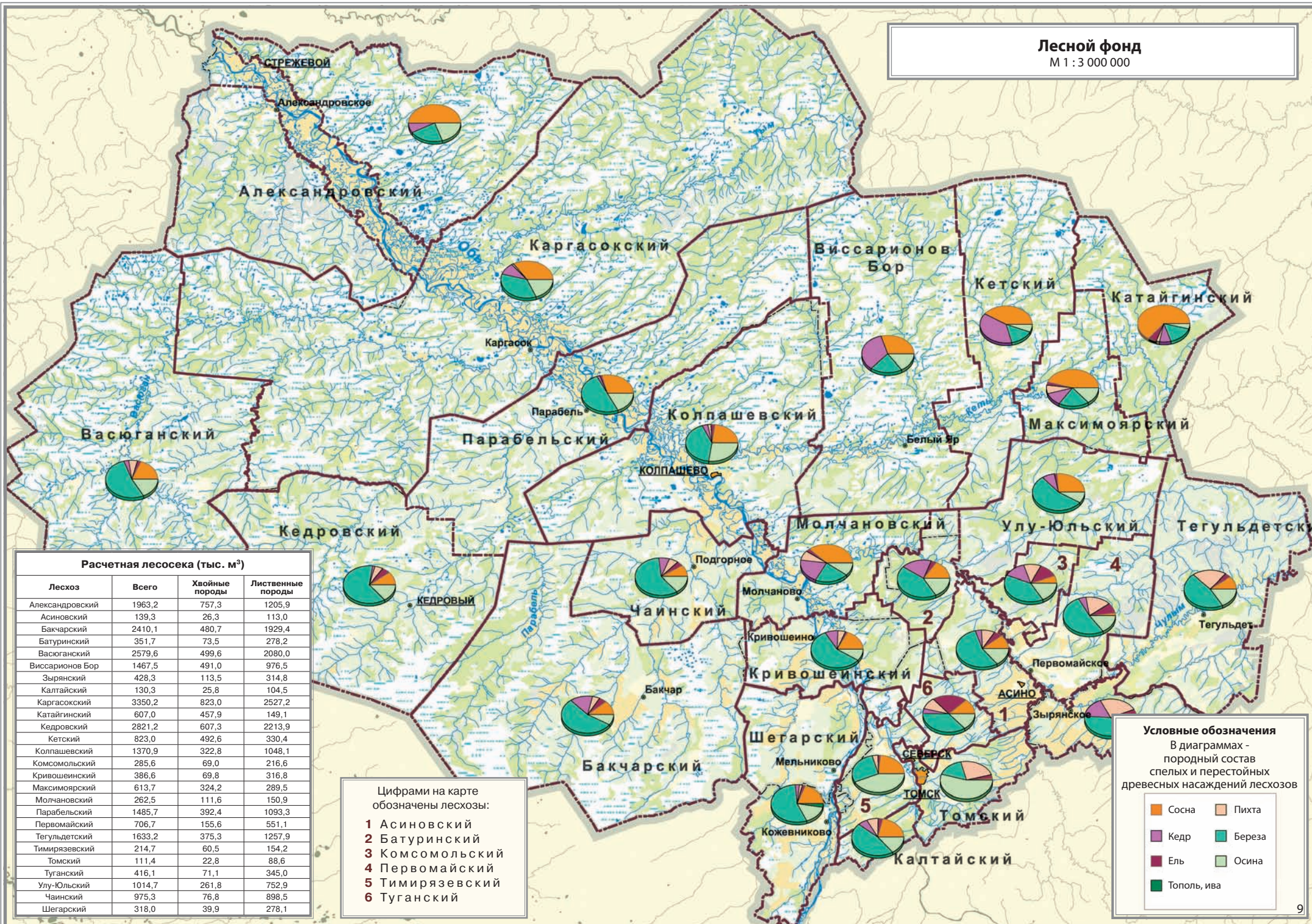
В диаграммах

- Земли под лесами и кустарниками
- Земли под болотами
- Сельскохозяйственные угодья
- Земли под водой



# Лесной фонд

М 1:3 000 000

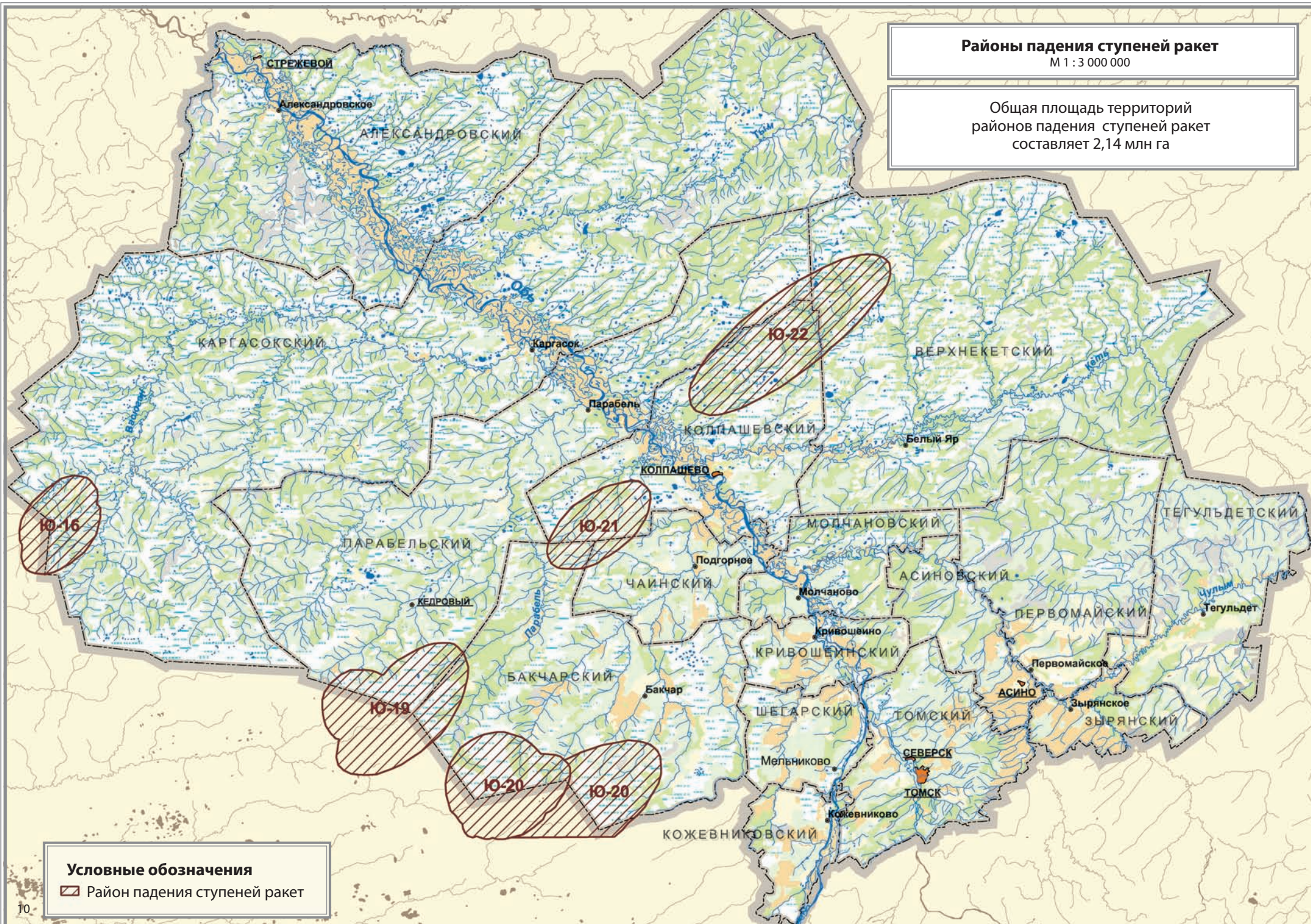




# Районы падения ступеней ракет

М 1 : 3 000 000

Общая площадь территорий  
районов падения ступеней ракет  
составляет 2,14 млн га



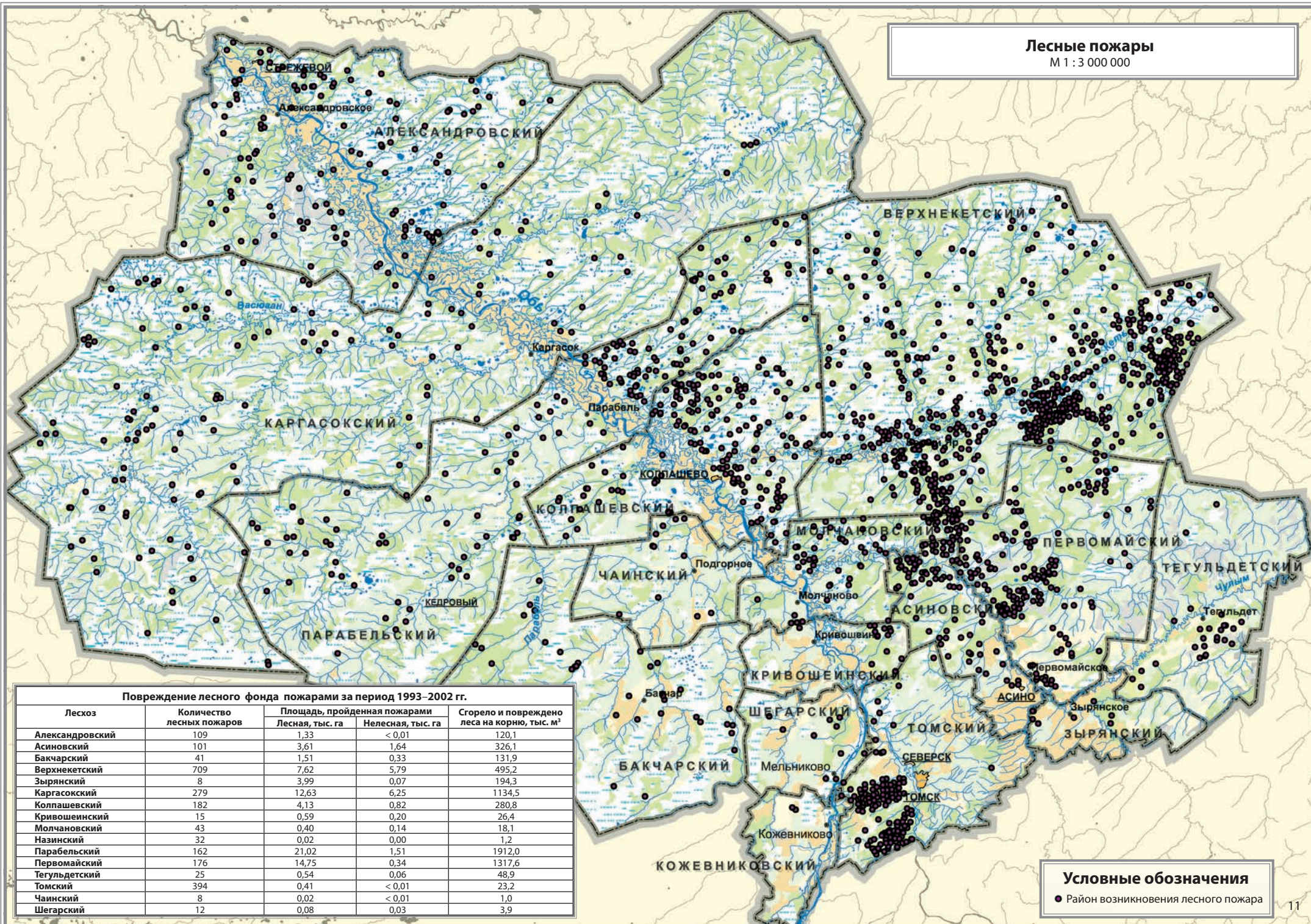
## Условные обозначения

▨ Район падения ступеней ракет



# Лесные пожары

М 1:3 000 000



Повреждение лесного фонда пожарами за период 1993–2002 гг.

Лесхоз	Количество лесных пожаров	Площадь, пройденная пожарами		Сгорело и повреждено леса на корню, тыс. м <sup>3</sup>
		Лесная, тыс. га	Нелесная, тыс. га	
Александровский	109	1,33	< 0,01	120,1
Асиновский	101	3,61	1,64	326,1
Бакчарский	41	1,51	0,33	131,9
Верхнекетский	709	7,62	5,79	495,2
Зырянский	8	3,99	0,07	194,3
Каргасокский	279	12,63	6,25	1134,5
Колпашевский	182	4,13	0,82	280,8
Кривошеинский	15	0,59	0,20	26,4
Молчановский	43	0,40	0,14	18,1
Назинский	32	0,02	0,00	1,2
Парабельский	162	21,02	1,51	1912,0
Первомайский	176	14,75	0,34	1317,6
Тегульдетский	25	0,54	0,06	48,9
Томский	394	0,41	< 0,01	23,2
Чаинский	8	0,02	< 0,01	1,0
Шегарский	12	0,08	0,03	3,9

## Условные обозначения

● Район возникновения лесного пожара



# Природно-ресурсный потенциал Асиновского района

М 1 : 1 000 000

## Условные обозначения

- Административные границы
- Асино
- Административные центры
- Бугры
- Населенные пункты
- Трубопроводы
- ЛЭП
- Дороги**
  - шоссе
  - грунтовые
  - лесные, полевые, зимние
  - железные дороги
- Типы экосистем**
  - Темнохвойный лес
  - Светлохвойный лес
  - Лиственный лес
  - Болото
  - Гарь
  - Заболоченный пойменный луг
  - Сельскохозяйственные угодья
- Реки
- Озера
- Памятники природы**
  - Ботанический сад
  - Водный
  - Геологический
  - Зоологический
  - Особо охраняемые природные территории
- Месторождения полезных ископаемых**
  - Нефтяные, газовые и нефтеконденсатные
  - Торфяные
  - Металлические
  - Неметаллические
  - Лицензионные участки металлических полезных ископаемых
  - Твердое топливо
  - Железные руды

## Обеспеченность района природными ресурсами

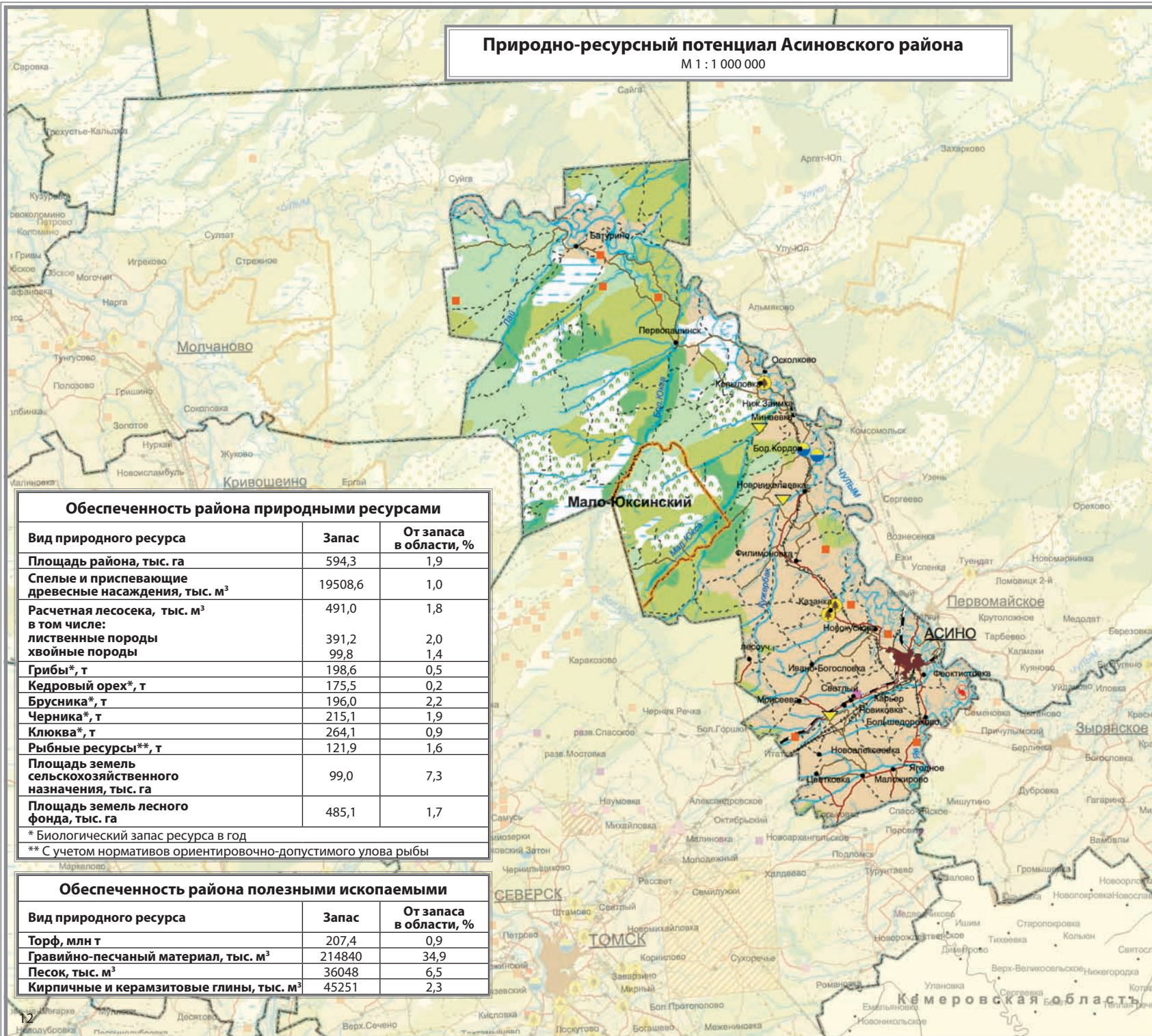
Вид природного ресурса	Запас	От запаса в области, %
Площадь района, тыс. га	594,3	1,9
Спелые и приспевающие древесные насаждения, тыс. м³	19508,6	1,0
Расчетная лесосека, тыс. м³	491,0	1,8
в том числе:		
лиственные породы	391,2	2,0
хвойные породы	99,8	1,4
Грибы*, т	198,6	0,5
Кедровый орех*, т	175,5	0,2
Брусника*, т	196,0	2,2
Черника*, т	215,1	1,9
Клюква*, т	264,1	0,9
Рыбные ресурсы**, т	121,9	1,6
Площадь земель сельскохозяйственного назначения, тыс. га	99,0	7,3
Площадь земель лесного фонда, тыс. га	485,1	1,7

\* Биологический запас ресурса в год

\*\* С учетом нормативов ориентировочно-допустимого улова рыбы

## Обеспеченность района полезными ископаемыми

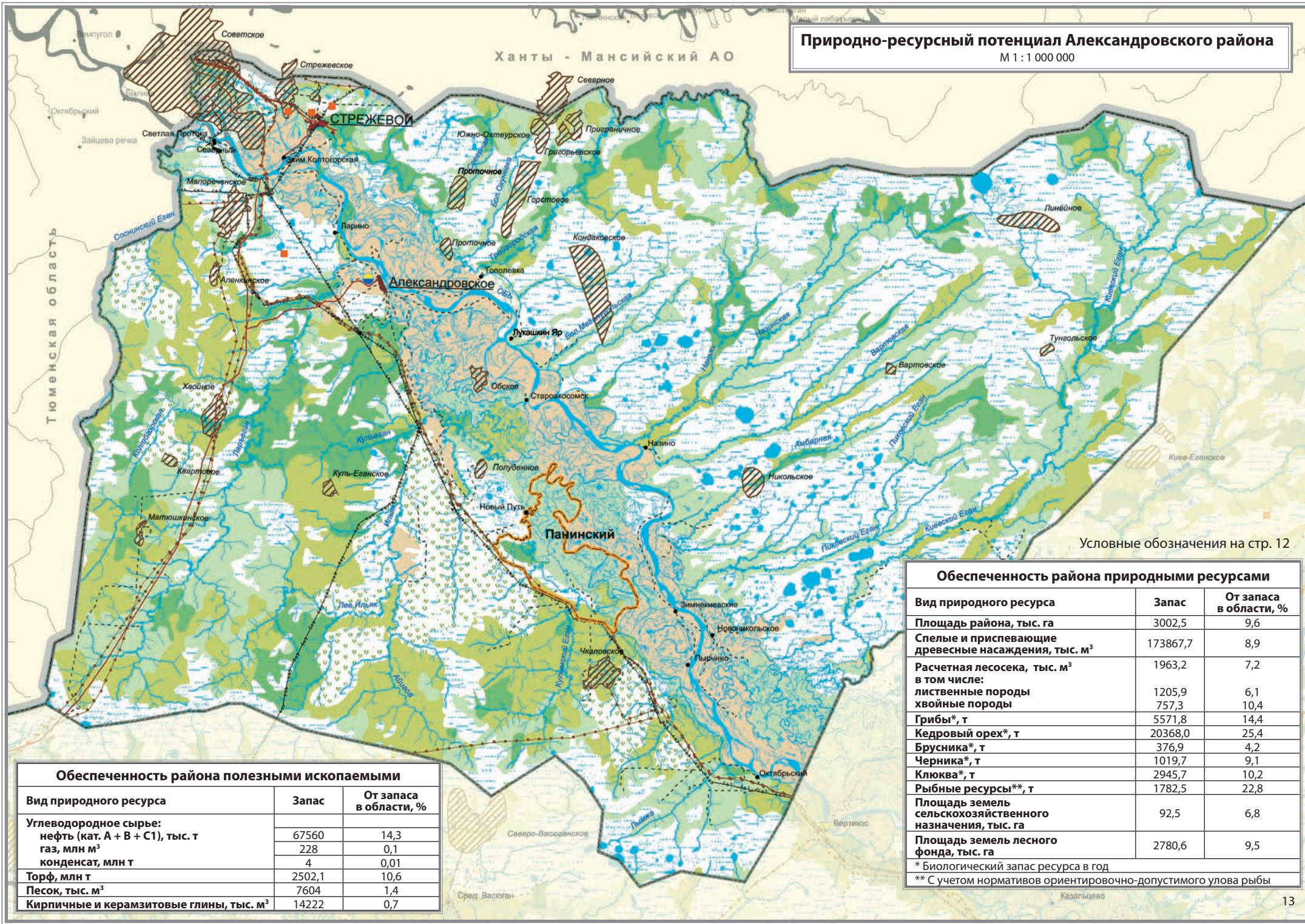
Вид природного ресурса	Запас	От запаса в области, %
Торф, млн т	207,4	0,9
Гравийно-песчаный материал, тыс. м³	214840	34,9
Песок, тыс. м³	36048	6,5
Кирпичные и керамзитовые глины, тыс. м³	45251	2,3





# Природно-ресурсный потенциал Александровского района

М 1 : 1 000 000



Условные обозначения на стр. 12

## Обеспеченность района полезными ископаемыми

Вид природного ресурса	Запас	От запаса в области, %
Углеводородное сырье:		
нефть (кат. А + В + С1), тыс. т	67560	14,3
газ, млн м <sup>3</sup>	228	0,1
конденсат, млн т	4	0,01
Торф, млн т	2502,1	10,6
Песок, тыс. м <sup>3</sup>	7604	1,4
Кирпичные и керамзитовые глины, тыс. м <sup>3</sup>	14222	0,7

## Обеспеченность района природными ресурсами

Вид природного ресурса	Запас	От запаса в области, %
Площадь района, тыс. га	3002,5	9,6
Спелые и приспевающие древесные насаждения, тыс. м <sup>3</sup>	173867,7	8,9
Расчетная лесосека, тыс. м <sup>3</sup>	1963,2	7,2
в том числе:		
лиственные породы	1205,9	6,1
хвойные породы	757,3	10,4
Грибы*, т	5571,8	14,4
Кедровый орех*, т	20368,0	25,4
Брусника*, т	376,9	4,2
Черника*, т	1019,7	9,1
Клюква*, т	2945,7	10,2
Рыбные ресурсы**, т	1782,5	22,8
Площадь земель сельскохозяйственного назначения, тыс. га	92,5	6,8
Площадь земель лесного фонда, тыс. га	2780,6	9,5

\* Биологический запас ресурса в год

\*\* С учетом нормативов ориентировочно-допустимого улова рыбы



### Обеспеченность района природными ресурсами

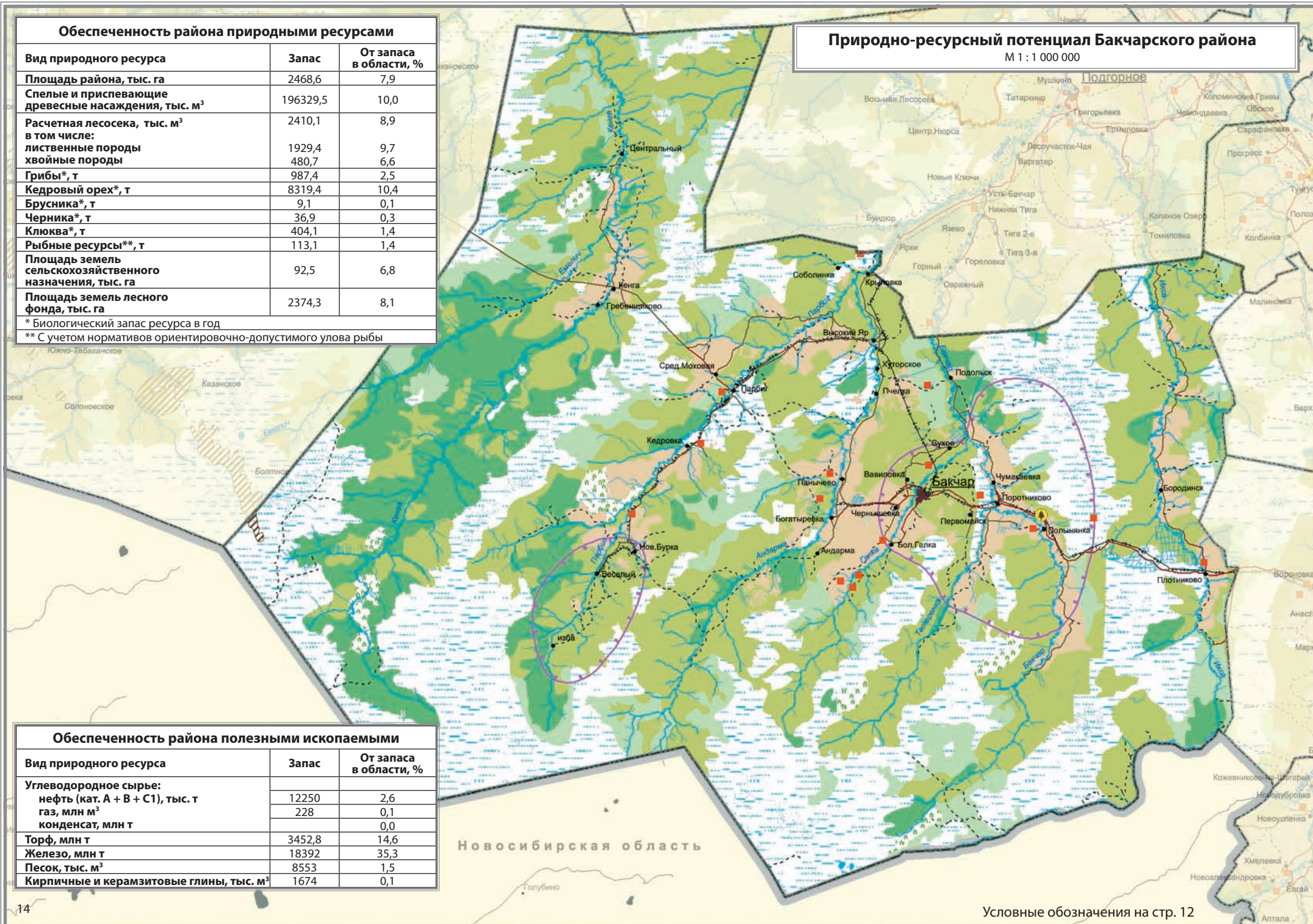
Вид природного ресурса	Запас	От запаса в области, %
Площадь района, тыс. га	2468,6	7,9
Спелые и приспевающие древесные насаждения, тыс. м³	196329,5	10,0
Расчетная лесосека, тыс. м³	2410,1	8,9
в том числе:		
лиственные породы	1929,4	9,7
хвойные породы	480,7	6,6
Грибы*, т	987,4	2,5
Кедровый орех*, т	8319,4	10,4
Брусника*, т	9,1	0,1
Черника*, т	36,9	0,3
Клюква*, т	404,1	1,4
Рыбные ресурсы**, т	113,1	1,4
Площадь земель сельскохозяйственного назначения, тыс. га	92,5	6,8
Площадь земель лесного фонда, тыс. га	2374,3	8,1

\* Биологический запас ресурса в год

\*\* С учетом нормативов ориентировочно-допустимого улова рыбы

### Природно-ресурсный потенциал Бакcharского района

М 1 : 1 000 000



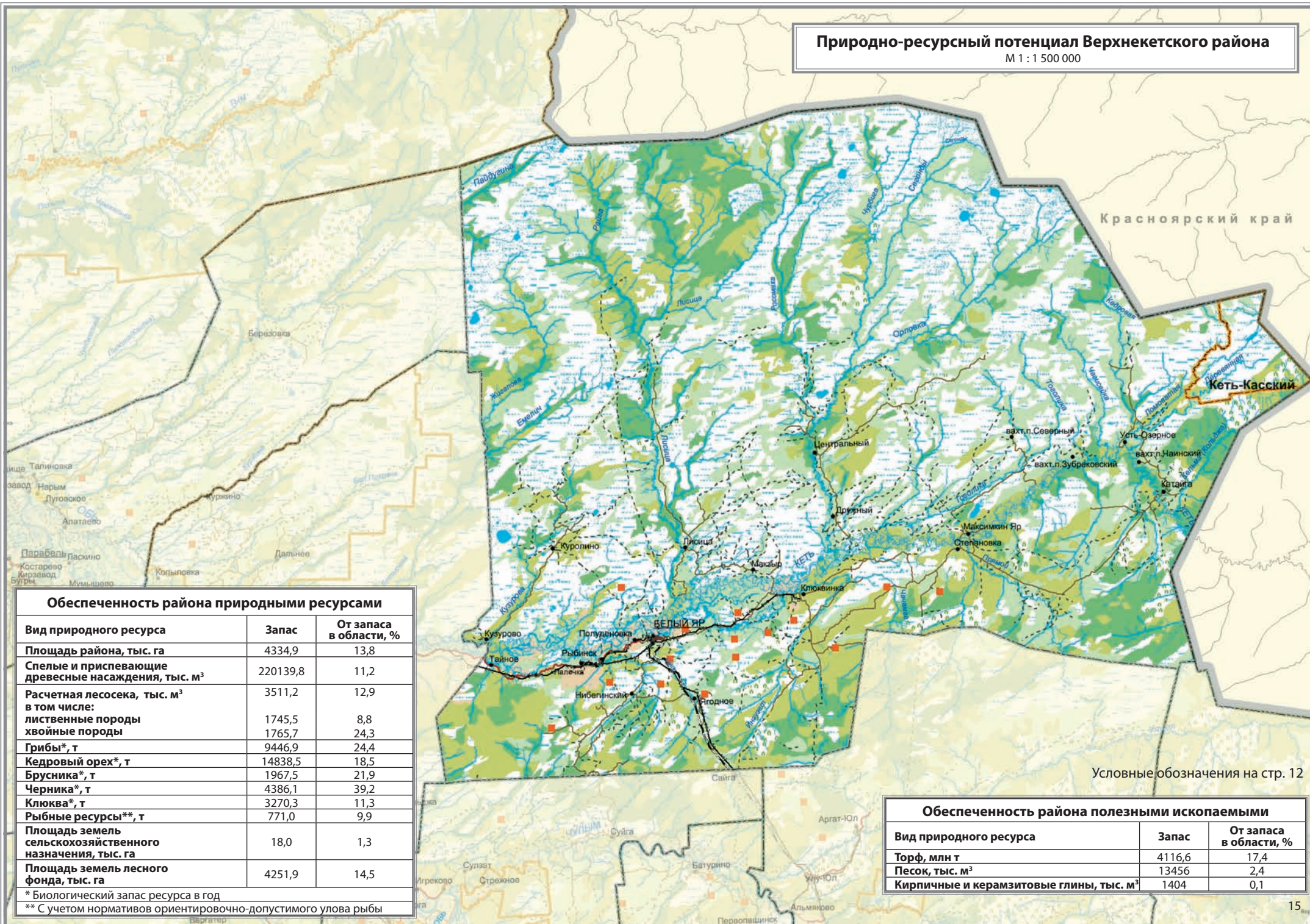
### Обеспеченность района полезными ископаемыми

Вид природного ресурса	Запас	От запаса в области, %
Углеводородное сырье:		
нефть (кат. А + В + С1), тыс. т	12250	2,6
газ, млн м³	228	0,1
конденсат, млн т		0,0
Торф, млн т	3452,8	14,6
Железо, млн т	18392	35,3
Песок, тыс. м³	8553	1,5
Кирпичные и керамзитовые глины, тыс. м³	1674	0,1



**Природно-ресурсный потенциал Верхнекетского района**  
М 1 : 1 500 000

**Природно-ресурсный потенциал Верхнекетского района**  
М 1 : 1 500 000



Условные обозначения на стр. 12

<b>Обеспеченность района природными ресурсами</b>
---

Вид природного ресурса	Запас	От запаса в области, %
Площадь района, тыс. га	4334,9	13,8
Спелые и приспевающие древесные насаждения, тыс. м³	220139,8	11,2
Расчетная лесосека, тыс. м³ в том числе:	3511,2	12,9
лиственные породы	1745,5	8,8
хвойные породы	1765,7	24,3
Грибы*, т	9446,9	24,4
Кедровый орех*, т	14838,5	18,5
Брусника*, т	1967,5	21,9
Черника*, т	4386,1	39,2
Клюква*, т	3270,3	11,3
Рыбные ресурсы**, т	771,0	9,9
Площадь земель сельскохозяйственного назначения, тыс. га	18,0	1,3
Площадь земель лесного фонда, тыс. га	4251,9	14,5

\* Биологический запас ресурса в год

\*\* С учетом нормативов ориентировочно-допустимого улова рыбы

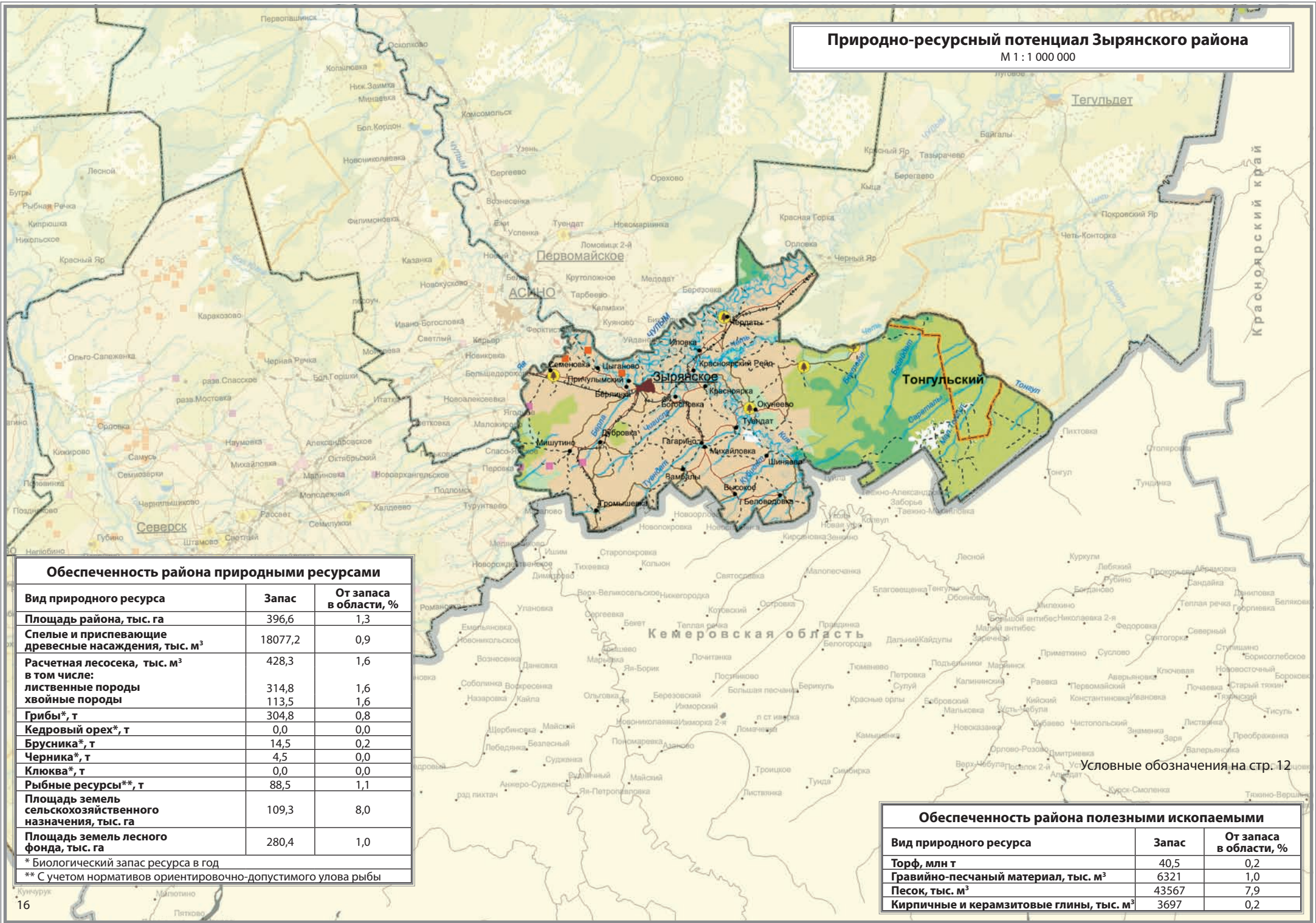
<b>Обеспеченность района полезными ископаемыми</b>		

Вид природного ресурса	Запас	От запаса в области, %
Торф, млн т	4116,6	17,4
Песок, тыс. м³	13456	2,4
Кирпичные и керамзитовые глины, тыс. м³	1404	0,1



# Природно-ресурсный потенциал Зырянского района

М 1 : 1 000 000



## Обеспеченность района природными ресурсами

Вид природного ресурса	Запас	От запаса в области, %
Площадь района, тыс. га	396,6	1,3
Спелые и приспевающие древесные насаждения, тыс. м³	18077,2	0,9
Расчетная лесосека, тыс. м³	428,3	1,6
в том числе:		
лиственные породы	314,8	1,6
хвойные породы	113,5	1,6
Грибы*, т	304,8	0,8
Кедровый орех*, т	0,0	0,0
Брусника*, т	14,5	0,2
Черника*, т	4,5	0,0
Клюква*, т	0,0	0,0
Рыбные ресурсы**, т	88,5	1,1
Площадь земель сельскохозяйственного назначения, тыс. га	109,3	8,0
Площадь земель лесного фонда, тыс. га	280,4	1,0

\* Биологический запас ресурса в год

\*\* С учетом нормативов ориентировочно-допустимого улова рыбы

## Обеспеченность района полезными ископаемыми

Вид природного ресурса	Запас	От запаса в области, %
Торф, млн т	40,5	0,2
Гравийно-песчаный материал, тыс. м³	6321	1,0
Песок, тыс. м³	43567	7,9
Кирпичные и керамзитовые глины, тыс. м³	3697	0,2

Условные обозначения на стр. 12



Природно-ресурсный потенциал Каргасокского района

М 1 : 1 500 000

Обеспеченность района природными ресурсами

Вид природного ресурса	Запас	От запаса в области, %
Площадь района, тыс. га	8685,7	27,6
Спелые и приспевающие древесные насаждения, тыс. м³	629981,1	32,1
Расчетная лесосека, тыс. м³	5929,8	21,8
в том числе:		
лиственные породы	4607,2	23,2
хвойные породы	1322,6	18,2
Грибы*, т	14176,9	36,6
Кедровый орех*, т	13981,8	17,4
Брусника*, т	4851,0	53,9
Черника*, т	3048,8	27,2
Клюква*, т	17293,2	60,0
Рыбные ресурсы**, т	2335,2	29,9
Площадь земель сельскохозяйственного назначения, тыс. га	60,0	4,4
Площадь земель лесного фонда, тыс. га	8459,4	28,9

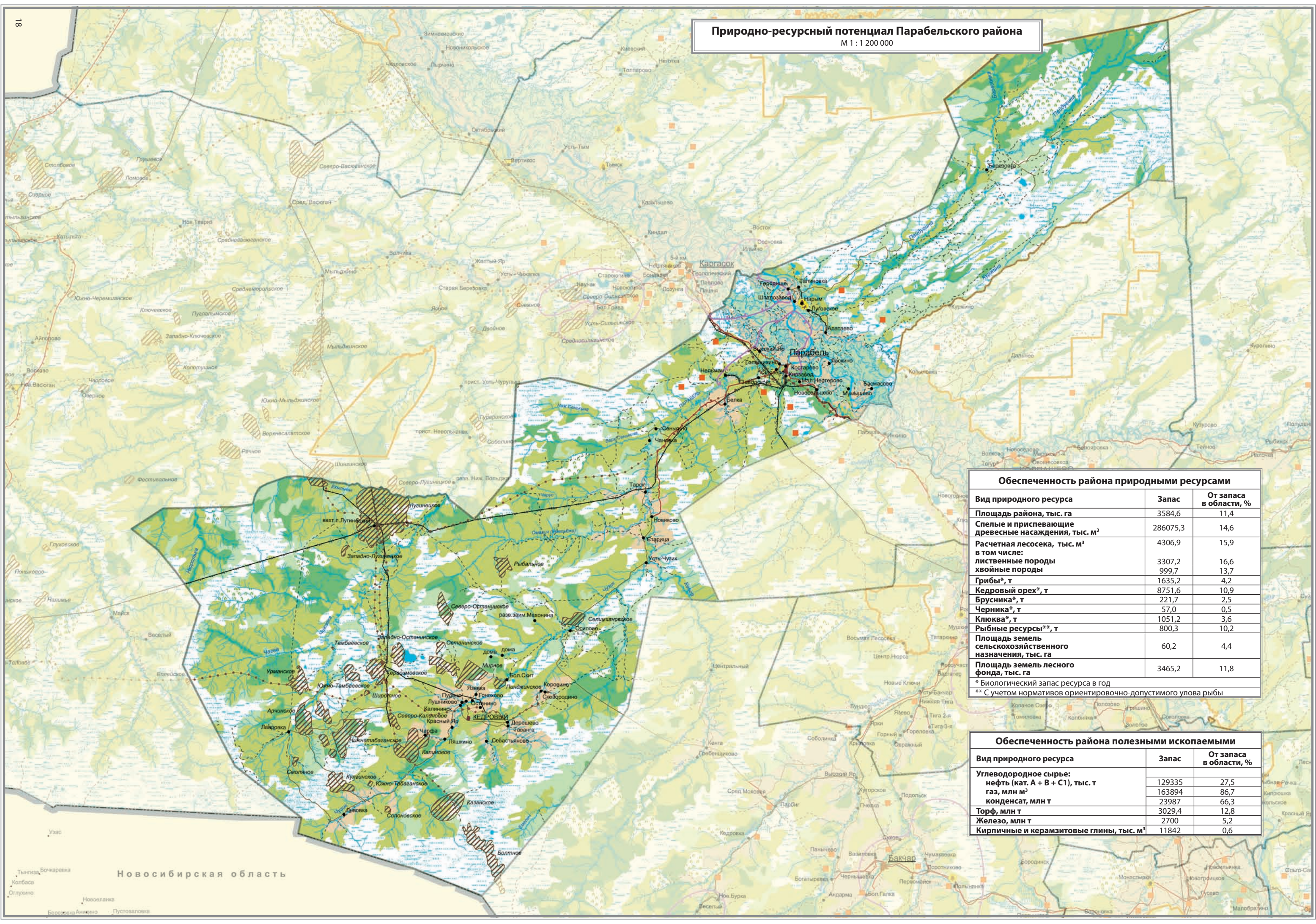
\* Биологический запас ресурса в год

\*\* С учетом нормативов ориентировочно-допустимого улова рыбы

Обеспеченность района полезными ископаемыми

Вид природного ресурса	Запас	От запаса в области, %
Углеводородное сырье:		
нефть (кат. А + В + С1), тыс. т	261726	55,6
газ, млн м³	24851	13,2
конденсат, млн т	12198	33,7
Торф, млн т	6742,0	28,5
Железо, млн. т	4043	7,8
Песок, тыс. м³	21642	3,9
Кирпичные и керамзитовые глины, тыс. м³	22875	1,2





Природно-ресурсный потенциал Паравельского района  
М 1:1 200 000

Обеспеченность района природными ресурсами		
Вид природного ресурса	Запас	От запаса в области, %
Площадь района, тыс. га	3584,6	11,4
Спелые и приспевающие древесные насаждения, тыс. м³	286075,3	14,6
Расчетная лесосека, тыс. м³	4306,9	15,9
в том числе:		
лиственные породы	3307,2	16,6
хвойные породы	999,7	13,7
Грибы*, т	1635,2	4,2
Кедровый орех*, т	8751,6	10,9
Брусника*, т	221,7	2,5
Черника*, т	57,0	0,5
Клюква*, т	1051,2	3,6
Рыбные ресурсы**, т	800,3	10,2
Площадь земель сельскохозяйственного назначения, тыс. га	60,2	4,4
Площадь земель лесного фонда, тыс. га	3465,2	11,8
* Биологический запас ресурса в год		
** С учетом нормативов ориентировочно-допустимого улова рыбы		

Обеспеченность района полезными ископаемыми		
Вид природного ресурса	Запас	От запаса в области, %
Углеводородное сырье: нефть (кат. А + В + С1), тыс. т газ, млн м³ конденсат, млн т	129335	27,5
	163894	86,7
	23987	66,3
Торф, млн т	30294	12,8
Железо, млн т	2700	5,2
Кирпичные и керамзитовые глины, тыс. м³	11842	0,6



# Природно-ресурсный потенциал Колпашевского района

М 1 : 1 000 000

## Обеспеченность района природными ресурсами

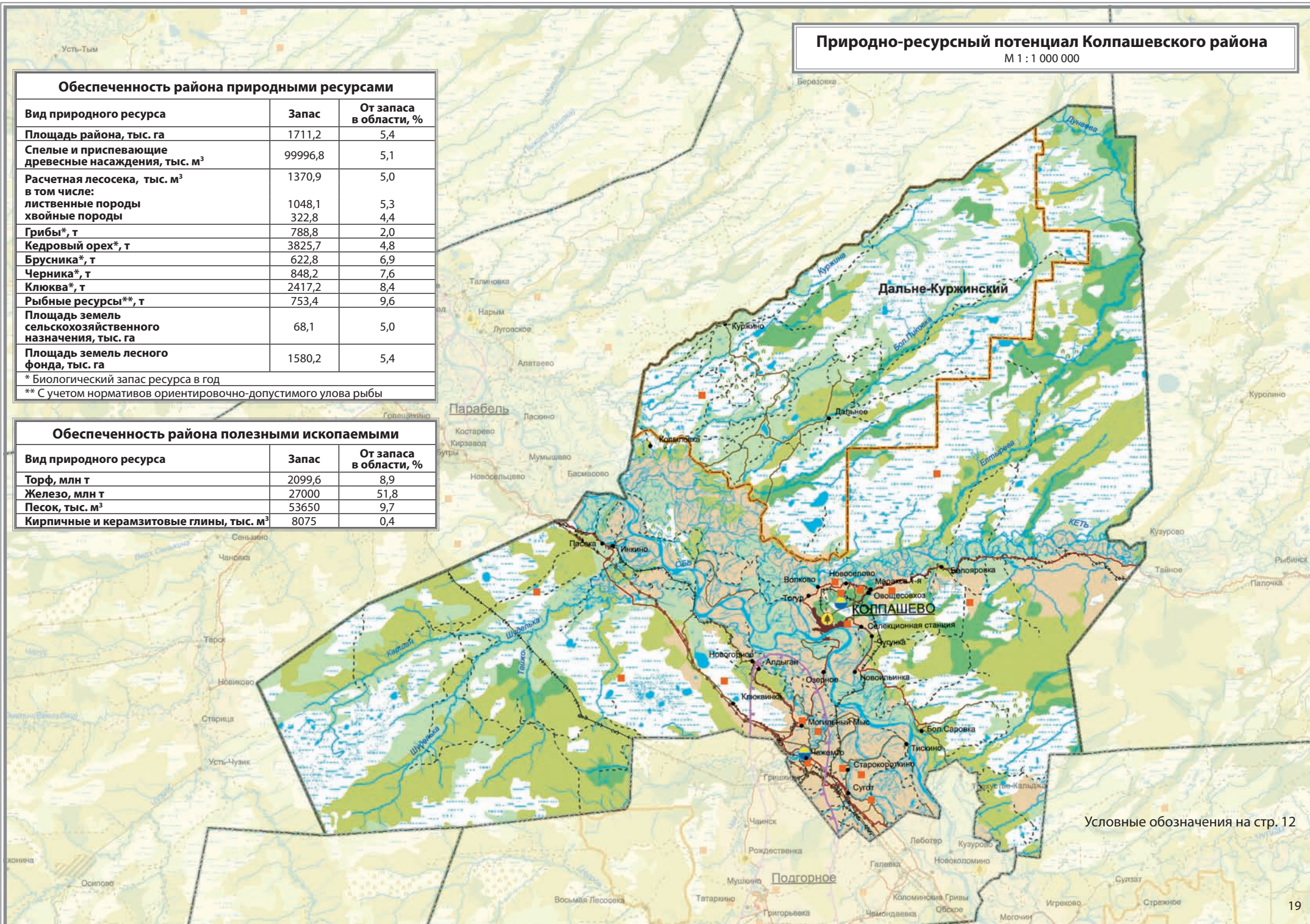
Вид природного ресурса	Запас	От запаса в области, %
Площадь района, тыс. га	1711,2	5,4
Спелые и приспевающие древесные насаждения, тыс. м³	99996,8	5,1
Расчетная лесосека, тыс. м³	1370,9	5,0
в том числе:		
лиственные породы	1048,1	5,3
хвойные породы	322,8	4,4
Грибы*, т	788,8	2,0
Кедровый орех*, т	3825,7	4,8
Брусника*, т	622,8	6,9
Черника*, т	848,2	7,6
Клюква*, т	2417,2	8,4
Рыбные ресурсы**, т	753,4	9,6
Площадь земель сельскохозяйственного назначения, тыс. га	68,1	5,0
Площадь земель лесного фонда, тыс. га	1580,2	5,4

\* Биологический запас ресурса в год

\*\* С учетом нормативов ориентировочно-допустимого улова рыбы

## Обеспеченность района полезными ископаемыми

Вид природного ресурса	Запас	От запаса в области, %
Торф, млн т	2099,6	8,9
Железо, млн т	27000	51,8
Песок, тыс. м³	53650	9,7
Кирпичные и керамзитовые глины, тыс. м³	8075	0,4

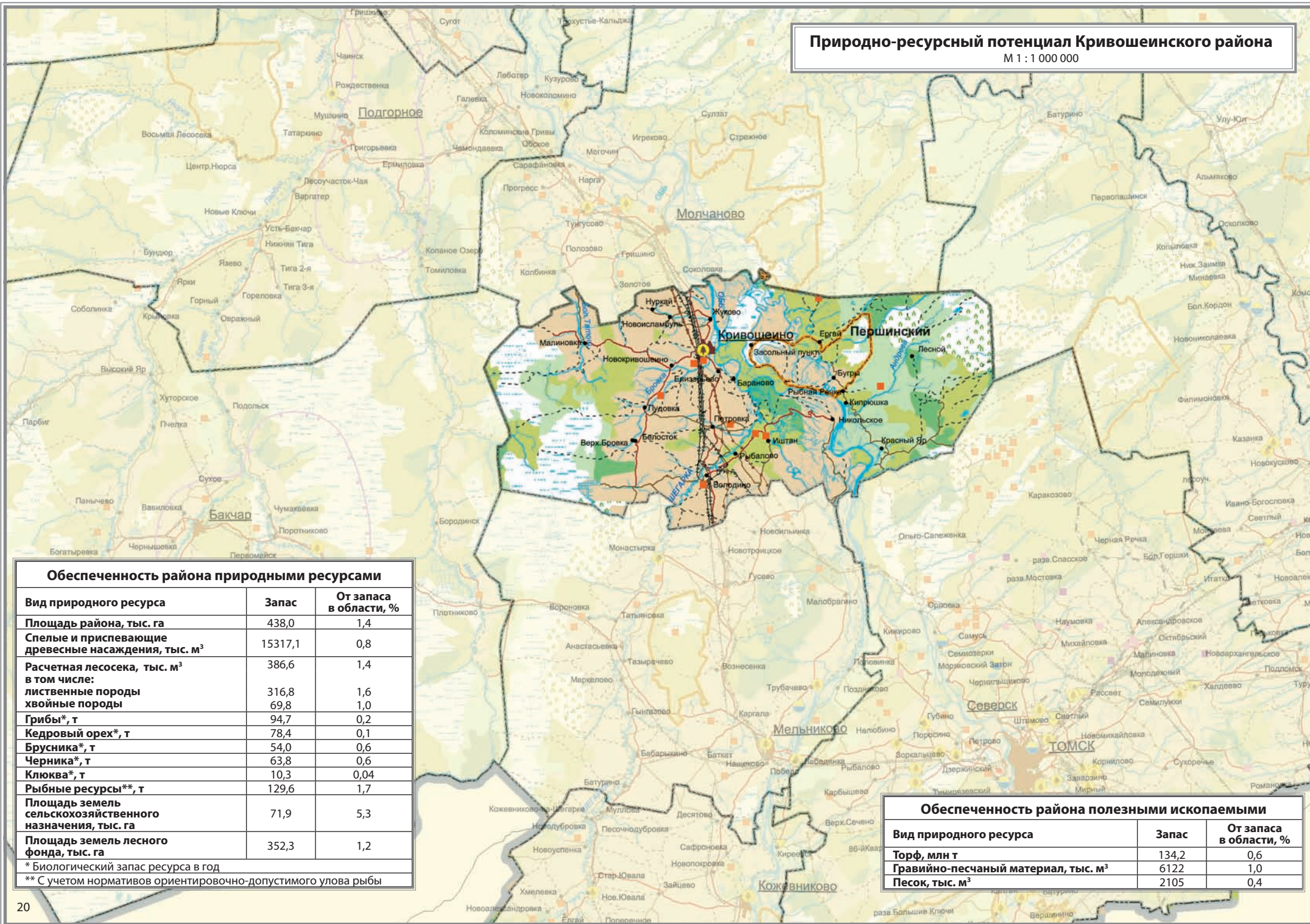


Условные обозначения на стр. 12



# Природно-ресурсный потенциал Кривошеинского района

М 1 : 1 000 000



## Обеспеченность района природными ресурсами

Вид природного ресурса	Запас	От запаса в области, %
Площадь района, тыс. га	438,0	1,4
Спелые и припевающие древесные насаждения, тыс. м³	15317,1	0,8
Расчетная лесосека, тыс. м³	386,6	1,4
в том числе:		
лиственные породы	316,8	1,6
хвойные породы	69,8	1,0
Грибы*, т	94,7	0,2
Кедровый орех*, т	78,4	0,1
Брусника*, т	54,0	0,6
Черника*, т	63,8	0,6
Клюква*, т	10,3	0,04
Рыбные ресурсы**, т	129,6	1,7
Площадь земель сельскохозяйственного назначения, тыс. га	71,9	5,3
Площадь земель лесного фонда, тыс. га	352,3	1,2

\* Биологический запас ресурса в год

\*\* С учетом нормативов ориентировочно-допустимого улова рыбы

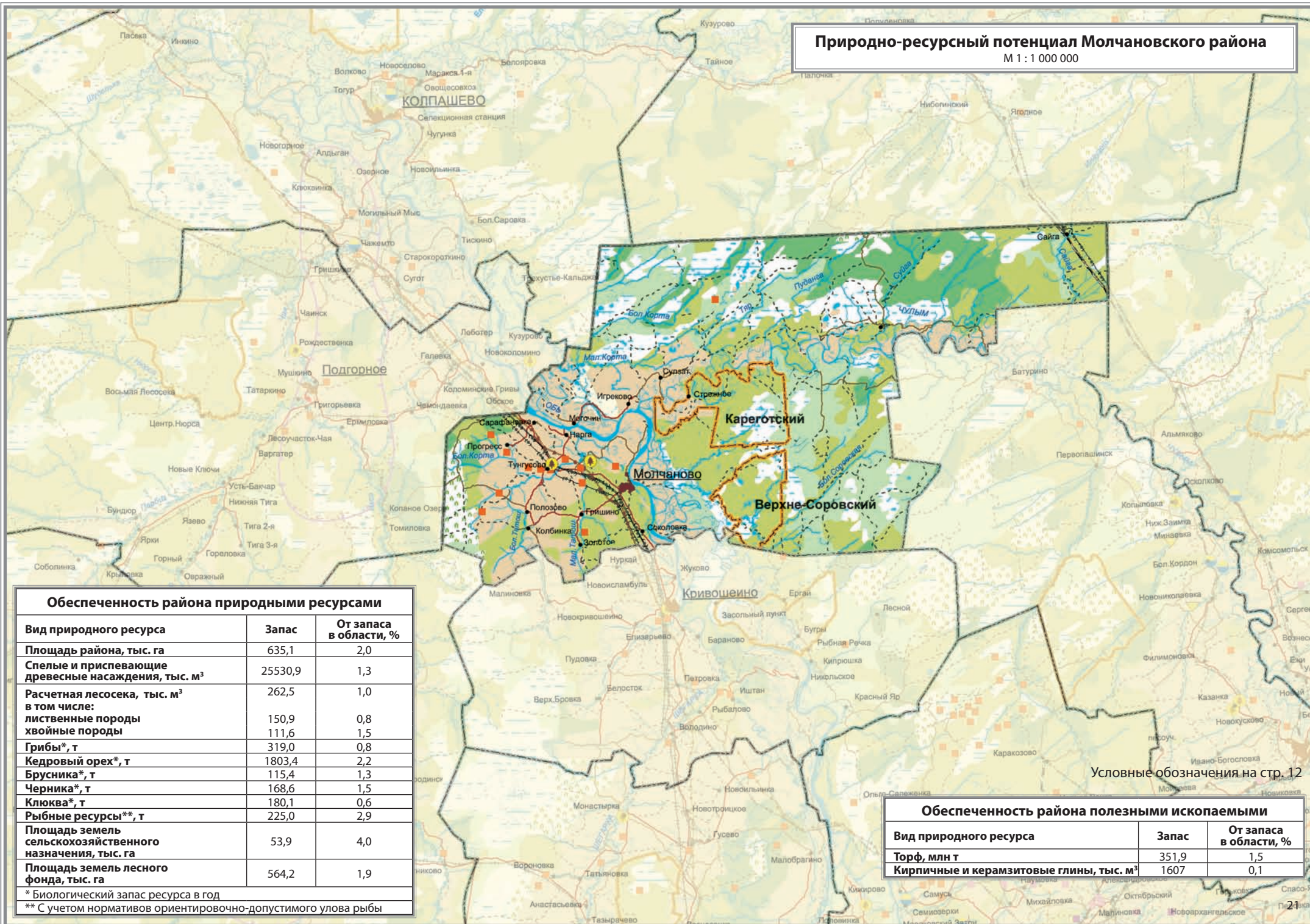
## Обеспеченность района полезными ископаемыми

Вид природного ресурса	Запас	От запаса в области, %
Торф, млн т	134,2	0,6
Гравийно-песчаный материал, тыс. м³	6122	1,0
Песок, тыс. м³	2105	0,4



# Природно-ресурсный потенциал Молчановского района

М 1 : 1 000 000



## Обеспеченность района природными ресурсами

Вид природного ресурса	Запас	От запаса в области, %
Площадь района, тыс. га	635,1	2,0
Спелые и приспевающие древесные насаждения, тыс. м³	25530,9	1,3
Расчетная лесосека, тыс. м³	262,5	1,0
в том числе:		
лиственные породы	150,9	0,8
хвойные породы	111,6	1,5
Грибы*, т	319,0	0,8
Кедровый орех*, т	1803,4	2,2
Брусника*, т	115,4	1,3
Черника*, т	168,6	1,5
Клюква*, т	180,1	0,6
Рыбные ресурсы**, т	225,0	2,9
Площадь земель сельскохозяйственного назначения, тыс. га	53,9	4,0
Площадь земель лесного фонда, тыс. га	564,2	1,9

\* Биологический запас ресурса в год

\*\* С учетом нормативов ориентировочно-допустимого улова рыбы

## Обеспеченность района полезными ископаемыми

Вид природного ресурса	Запас	От запаса в области, %
Торф, млн т	351,9	1,5
Кирпичные и керамзитовые глины, тыс. м³	1607	0,1

Условные обозначения на стр. 12



# Природно-ресурсный потенциал Кожевниковского района

М 1 : 1 000 000

## Обеспеченность района природными ресурсами

Вид природного ресурса	Запас	От запаса в области, %
Площадь района, тыс. га	390,8	1,2
Спелые и приспевающие древесные насаждения, тыс. м <sup>3</sup>	3693,9	0,2
Расчетная лесосека***, тыс. м <sup>3</sup>	318,0	1,2
в том числе:		
лиственные породы	278,1	1,4
хвойные породы	39,9	0,5
Грибы*, т	76,3	0,2
Кедровый орех*, т	114,6	0,1
Брусника*, т	4,2	< 0,1
Черника*, т	0,8	< 0,1
Клюква*, т	0,0	0,0
Рыбные ресурсы**, т	71,3	0,9
Площадь земель сельскохозяйственного назначения, тыс. га	178,2	13,1
Площадь земель лесного фонда, тыс. га	196,1	0,7

\* Биологический запас ресурса в год

\*\* С учетом нормативов ориентировочно-допустимого улова рыбы

\*\*\* Кожевниковский и Шегарский районы

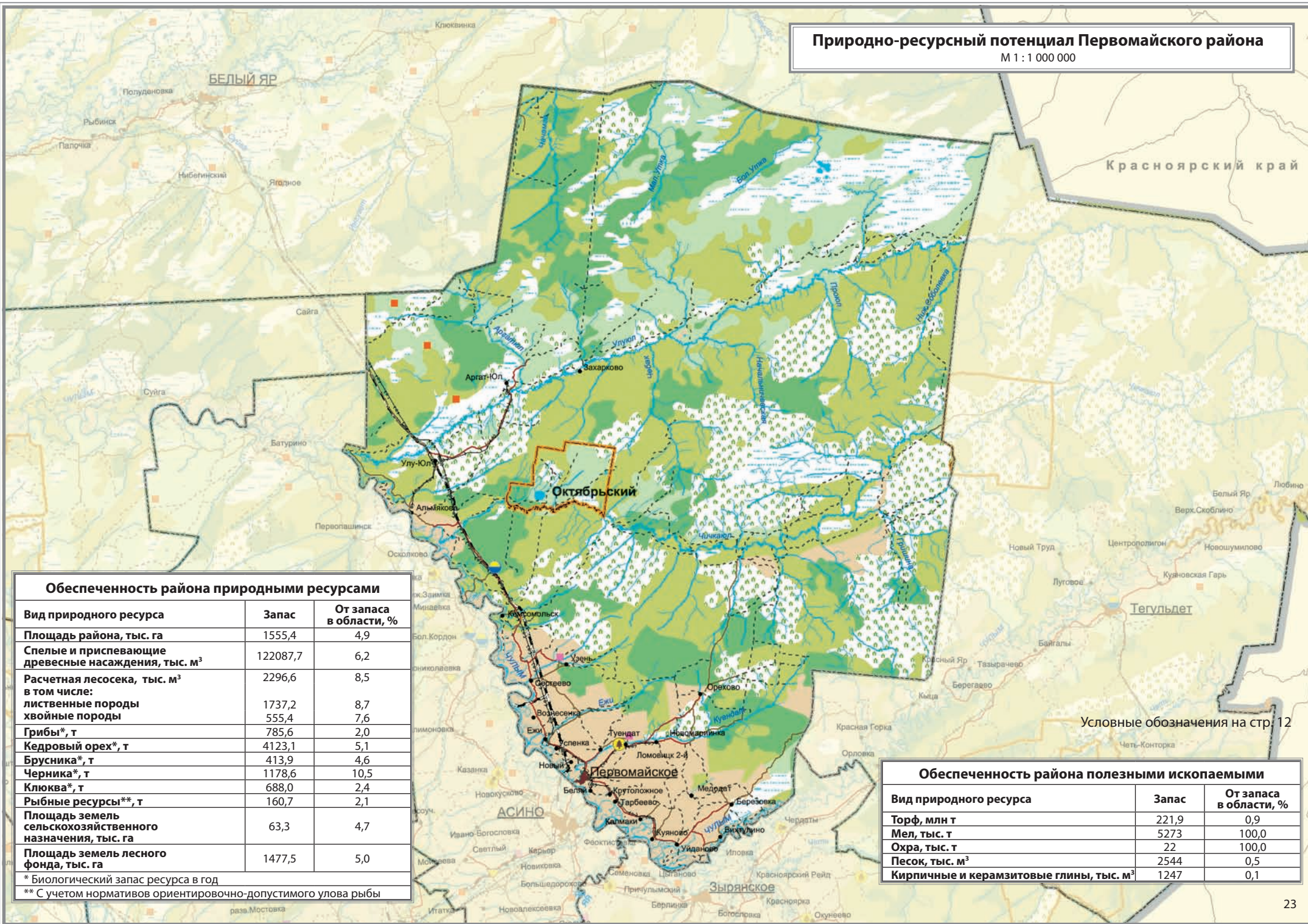
## Обеспеченность района полезными ископаемыми

Вид природного ресурса	Запас	От запаса в области, %
Торф, млн т	68,7	0,3
Кирпичные и керамзитовые глины, тыс. м <sup>3</sup>	2765	0,1



# Природно-ресурсный потенциал Первомайского района

М 1 : 1 000 000



## Обеспеченность района природными ресурсами

Вид природного ресурса	Запас	От запаса в области, %
Площадь района, тыс. га	1555,4	4,9
Спелые и приспевающие древесные насаждения, тыс. м³	122087,7	6,2
Расчетная лесосека, тыс. м³	2296,6	8,5
в том числе:		
лиственные породы	1737,2	8,7
хвойные породы	555,4	7,6
Грибы*, т	785,6	2,0
Кедровый орех*, т	4123,1	5,1
Брусника*, т	413,9	4,6
Черника*, т	1178,6	10,5
Клюква*, т	688,0	2,4
Рыбные ресурсы**, т	160,7	2,1
Площадь земель сельскохозяйственного назначения, тыс. га	63,3	4,7
Площадь земель лесного фонда, тыс. га	1477,5	5,0

\* Биологический запас ресурса в год

\*\* С учетом нормативов ориентировочно-допустимого улова рыбы

## Обеспеченность района полезными ископаемыми

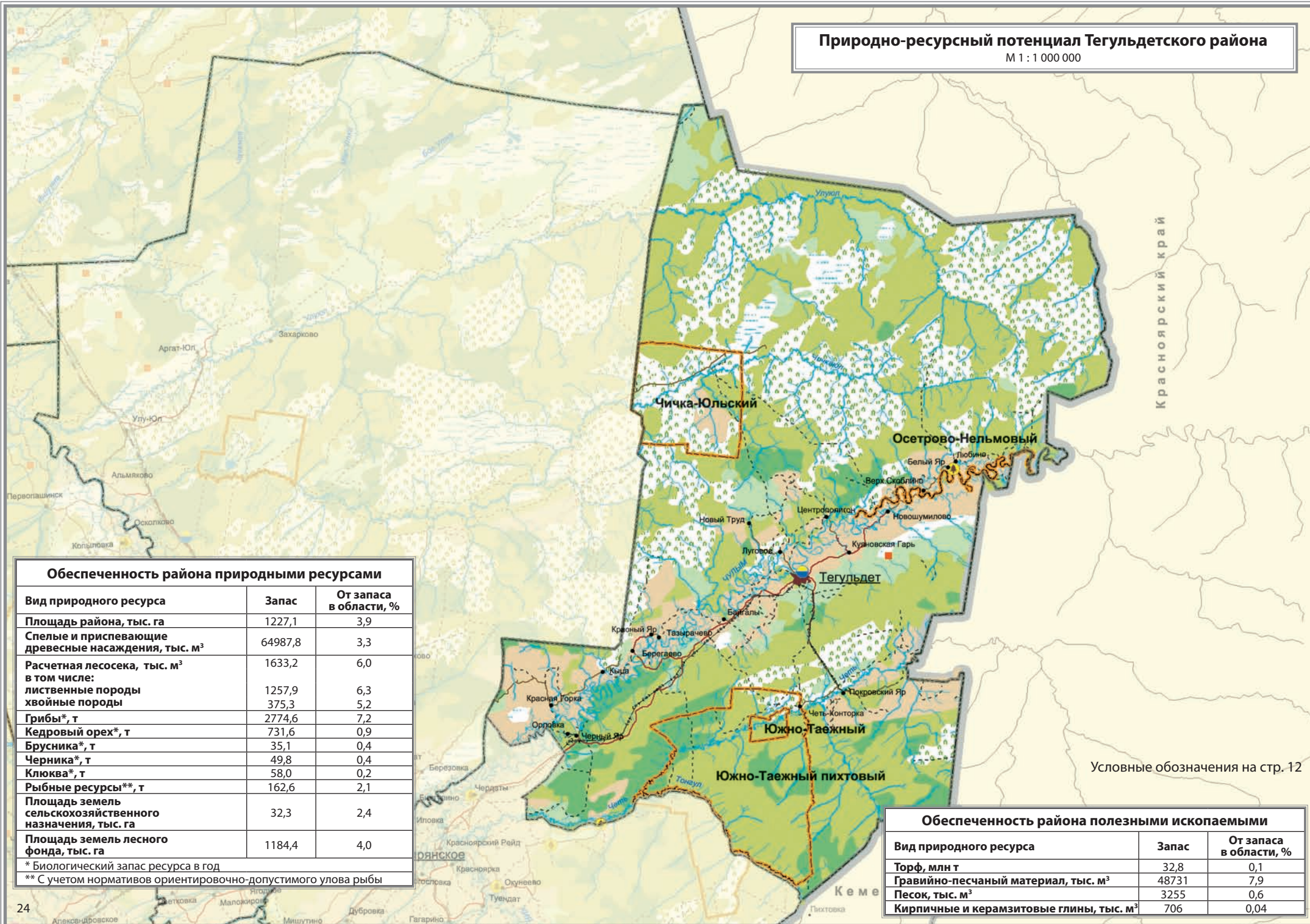
Вид природного ресурса	Запас	От запаса в области, %
Торф, млн т	221,9	0,9
Мел, тыс. т	5273	100,0
Охра, тыс. т	22	100,0
Песок, тыс. м³	2544	0,5
Кирпичные и керамзитовые глины, тыс. м³	1247	0,1

Условные обозначения на стр. 12



# Природно-ресурсный потенциал Тегульдетского района

М 1 : 1 000 000



## Обеспеченность района природными ресурсами

Вид природного ресурса	Запас	От запаса в области, %
Площадь района, тыс. га	1227,1	3,9
Спелые и приспевающие древесные насаждения, тыс. м³	64987,8	3,3
Расчетная лесосека, тыс. м³	1633,2	6,0
в том числе:		
лиственные породы	1257,9	6,3
хвойные породы	375,3	5,2
Грибы*, т	2774,6	7,2
Кедровый орех*, т	731,6	0,9
Брусника*, т	35,1	0,4
Черника*, т	49,8	0,4
Клюква*, т	58,0	0,2
Рыбные ресурсы**, т	162,6	2,1
Площадь земель сельскохозяйственного назначения, тыс. га	32,3	2,4
Площадь земель лесного фонда, тыс. га	1184,4	4,0

\* Биологический запас ресурса в год

\*\* С учетом нормативов ориентировочно-допустимого улова рыбы

## Обеспеченность района полезными ископаемыми

Вид природного ресурса	Запас	От запаса в области, %
Торф, млн т	32,8	0,1
Гравийно-песчаный материал, тыс. м³	48731	7,9
Песок, тыс. м³	3255	0,6
Кирпичные и керамзитовые глины, тыс. м³	706	0,04

Условные обозначения на стр. 12



**Природно-ресурсный потенциал Томского района**  
М 1 : 1 000 000

**Природно-ресурсный потенциал Томского района**  
М 1 : 1 000 000

Обеспеченность района природными ресурсами		
Вид природного ресурса	Запас	От запаса в области, %
Площадь района, тыс. га	1006,4	3,2
Спелые и приспевающие древесные насаждения, тыс. м³	40582,4	2,1
Расчетная лесосека, тыс. м³	872,5	3,2
в том числе:		
лиственные породы	692,3	3,5
хвойные породы	180,2	2,5
Грибы*, т	533,7	1,4
Кедровый орех*, т	752,4	0,9
Брусника*, т	102,0	1,1
Черника*, т	101,8	0,9
Клюква*, т	3,4	0,01
Рыбные ресурсы**, т	159,3	2,0
Площадь земель сельскохозяйственного назначения, тыс. га	187,9	13,8
Площадь земель лесного фонда, тыс. га	808,4	2,8
* Биологический запас ресурса в год		
** С учетом нормативов ориентировочно-допустимого улова рыбы		

Обеспеченность района природными ресурсами		
Вид природного ресурса	Запас	От запаса в области, %
Площадь района, тыс. га	1006,4	3,2
Спелые и приспевающие древесные насаждения, тыс. м³	40582,4	2,1
Расчетная лесосека, тыс. м³	872,5	3,2
в том числе:		
лиственные породы	692,3	3,5
хвойные породы	180,2	2,5
Грибы*, т	533,7	1,4
Кедровый орех*, т	752,4	0,9
Брусника*, т	102,0	1,1
Черника*, т	101,8	0,9
Клюква*, т	3,4	0,01
Рыбные ресурсы**, т	159,3	2,0
Площадь земель сельскохозяйственного назначения, тыс. га	187,9	13,8
Площадь земель лесного фонда, тыс. га	808,4	2,8
* Биологический запас ресурса в год		
** С учетом нормативов ориентировочно-допустимого улова рыбы		

\* Биологический запас ресурса в год

\*\* С учетом нормативов ориентировочно-допустимого улова рыбы

Обеспеченность района полезными ископаемыми		
Вид природного ресурса	Запас	От запаса в области, %
Торф, млн т	221,1	0,9
Золото, т	6	100,0
Сурьма, тыс. т	3	100,0
Титан, тыс. т	79609	100,0
Цирконий, тыс. т	14975	100,0
Алюминий, млн т	11, 5	100,0
Цинк, тыс. т	700	100,0
Кератофир, тыс. м³	22437	100,0
Уголь бурый, млн т	3733	100,0
Каолин, тыс. т	115158	100,0
Известняки, тыс. т	97262	100,0
Тугоплавкие глины, тыс. т	122027	100,0
Гравийно-песчаный материал, тыс. м³	339115	55,0
Песок, тыс. м³	347237	62,6
Песок (формовочный), тыс. т	2309	100,0
Песок (стекольный), тыс. м³	396813	100,0
Кирпичные и керамзитовые глины, тыс. м³	1829511	94,0

Обеспеченность района полезными ископаемыми		
Вид природного ресурса	Запас	От запаса в области, %
Торф, млн т	221,1	0,9
Золото, т	6	100,0
Сурьма, тыс. т	3	100,0
Титан, тыс. т	79609	100,0
Цирконий, тыс. т	14975	100,0
Алюминий, млн т	11, 5	100,0
Цинк, тыс. т	700	100,0
Кератофир, тыс. м³	22437	100,0
Уголь бурый, млн т	3733	100,0
Каолин, тыс. т	115158	100,0
Известняки, тыс. т	97262	100,0
Тугоплавкие глины, тыс. т	122027	100,0
Гравийно-песчаный материал, тыс. м³	339115	55,0
Песок, тыс. м³	347237	62,6
Песок (формовочный), тыс. т	2309	100,0
Песок (стекольный), тыс. м³	396813	100,0
Кирпичные и керамзитовые глины, тыс. м³	1829511	94,0

Условные обозначения на стр. 12



# Природно-ресурсный потенциал Чаинского района

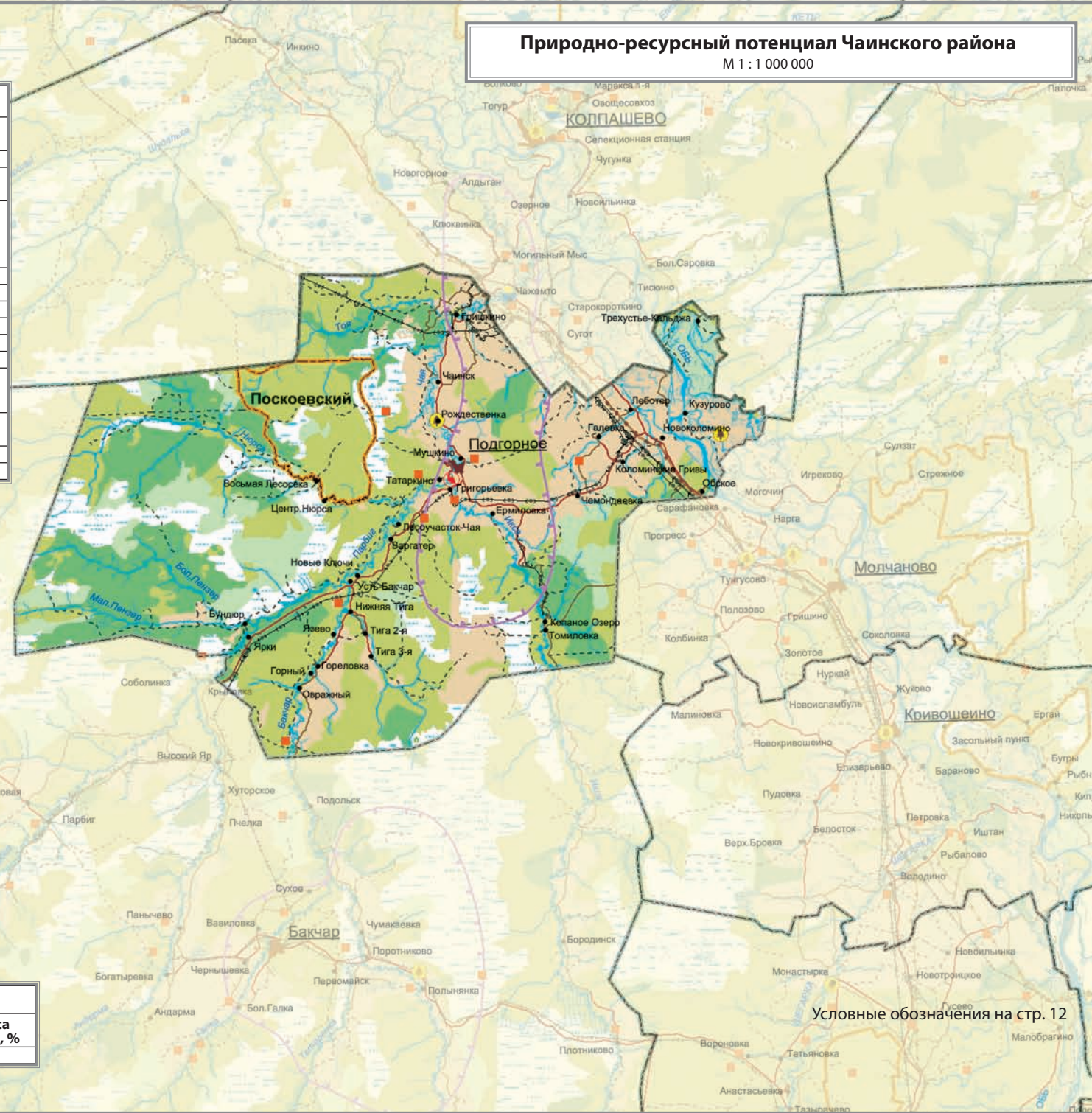
М 1 : 1 000 000

## Обеспеченность района природными ресурсами

Вид природного ресурса	Запас	От запаса в области, %
Площадь района, тыс. га	724,3	2,3
Спелые и приспевающие древесные насаждения, тыс. м³	41094,4	2,1
Расчетная лесосека, тыс. м³	975,3	3,6
в том числе:		
лиственные породы	898,5	4,5
хвойные породы	76,8	1,1
Грибы*, т	940,4	2,4
Кедровый орех*, т	2324,0	2,9
Брусника*, т	0,0	0,0
Черника*, т	0,0	0,0
Клюква*, т	228,2	0,8
Рыбные ресурсы**, т	88,4	1,1
Площадь земель сельскохозяйственного назначения, тыс. га	61,9	4,6
Площадь земель лесного фонда, тыс. га	650,9	2,2

\* Биологический запас ресурса в год

\*\* С учетом нормативов ориентировочно-допустимого улова рыбы



## Обеспеченность района полезными ископаемыми

Вид природного ресурса	Запас	От запаса в области, %
Торф, млн т	133	0,6

Условные обозначения на стр. 12



# Природно-ресурсный потенциал Шегарского района

М 1 : 1 000 000

## Обеспеченность района природными ресурсами

Вид природного ресурса	Запас	От запаса в области, %
Площадь района, тыс. га	503,0	1,6
Спелые и приспевающие древесные насаждения, тыс. м <sup>3</sup>	6871,9	0,3
Расчетная лесосека***, тыс. м <sup>3</sup>	318,0	1,2
в том числе:		
лиственные породы	278,1	1,4
хвойные породы	39,9	0,5
Грибы*, т	111,2	0,3
Кедровый орех*, т	10,2	0,01
Брусника*, т	13,2	0,1
Черника*, т	9,8	0,1
Клюква*, т	3,9	0,01
Рыбные ресурсы**, т	56,9	0,7
Площадь земель сельскохозяйственного назначения, тыс. га	113,5	8,4
Площадь земель лесного фонда, тыс. га	385,4	1,3

\* Биологический запас ресурса в год

\*\* С учетом нормативов ориентировочно-допустимого улова рыбы

\*\*\* Шегарский и Кожевниковский районы

## Обеспеченность района полезными ископаемыми

Вид природного ресурса	Запас	От запаса в области, %
Торф, млн т	288,9	1,2
Железо, млн т	13	< 0,01
Песок, тыс. м <sup>3</sup>	15058	2,7
Кирпичные и керамзитовые глины, тыс. м <sup>3</sup>	758	0,04

Условные обозначения на стр. 12